

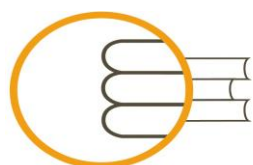


EBALUAZIO DIAGNOSTIKOA
evaluación diagnóstica

2010

LABURPEN EXEKUTIBOA

LEHEN HEZKUNTZAKO 4. MAILA



ISEI·IVEI

IRAKAS-SISTEMA EBALUATU
ETA IKERTZEKO ERAKUNDEA
INSTITUTO VASCO DE EVALUACIÓN
E INVESTIGACIÓN EDUCATIVA

EUSKO JAURLARITZA

HEZKUNTZA, UNIBERTSITATE
ETA IKERTZETA GAILA



GOBIERNO VASCO

DEPARTAMENTO DE EDUCACION,
UNIBERTSITADES E INVESTIGACION

SARRERA**A. APLIKAZIOAREN EZAUGARRIAK ETA DATUAK 2010**

Ebaluazio diagnostikoaren helburuak eta ezaugarriak.....	11
Aplikazio-prozesua.....	12
Ebaluatutako populazioaren deskribapena.....	12
Ikaslearen galdera-sorta.....	13
Emitzen aurkezpena	15

B. EMAITZAK, OINARRIZKO KONPETENTZIEN ARABERA**1. Matematikarako konpetentzia**

a) Emaitzak, 2010eko konpetentzia mailen arabera.....	21
b) ED09 – ED10 emaitzen bilakaera	21
c) Emaitzak, geruzen eta ISEKen arabera.....	22

2. Hizkuntza-komunikaziorako konpetentzia gaztelaniaz

a) Emaitzak, 2010eko konpetentzia mailen arabera.....	25
b) ED09 – ED10 emaitzen bilakaera	25
c) Emaitzak, geruzen eta ISEKen arabera.....	26

3. Hizkuntza-komunikaziorako konpetentzia euskaraz

a) Emaitzak, 2010eko konpetentzia mailen arabera	29
b) ED09 – ED10 emaitzen bilakaera	30

4. Gizarterako eta herritartasunerako konpetentzia

a) Emaitzak, 2010eko konpetentzia mailen arabera	33
--	----

C. EMAITZAK, ZENBAIT ALDAGAIEN ARABERA

• Ikasleen sexuaren arabera	39
• ED09 – ED10 bilakaera	40
• Ikasleen adinaren egokitasuna ikasmilarekiko.....	41
• ED09 – ED10 bilakaera.....	42
• Etxeko hizkuntza/Probako hizkuntza.....	43

D. ISEK INDIZEAREN ETA LORTUTAKO EMAITZEN ARTEKO HARREMANA

47

SARRERA

Hezkuntzaren Lege Organikoak eta 175/2006 Dekretuak (2010eko martxoaren 30eko 97/2010 Dekretuak aldatu zuen), Euskal Autonomia Erkidegorako Oinarrizko Hezkuntzaren curriculum a ezartzen duenak, honako hau xedatzen dute: Lehen Hezkuntzako 4. mailako ikasle guztiek, funts publikoen bidez lagundutako ikastetxeetan eskolatutakoek, oinarrizko kompetentzien ebaluazio diagnostikoa egin behar dute. Arau hori betez, Hezkuntza, Unibertsitate eta Ikerketa Saila 2008-09 ikasturtean hasi zen Ebaluazio diagnostikoa lehen aldiz aplikatzen eta joan den ikasturtean jarraitu zuen, 2010. urteari zegokion bigarren aplikazioarekin. Sailaren hiru zerbitzuek, hau da, Irakas-sistema Ebaluatu eta Ikertzeko Erakundeak (ISEI-IVEI), Hezkuntza Ikuskaritzak eta irakasleei laguntza emateko zerbitzuak (*Berritzegune*) elkarrekin garatutako ebaluazioa da.

Hauk izan dira 2009-2010 ikasturtean ebaluatu diren oinarrizko kompetentziak:

- **Hizkuntza-komunikaziorako kompetentzia euskaraz.**
- **Hizkuntza-komunikaziorako kompetentzia gaztelaniaz.**
- **Matematikarako kompetentzia.**
- **Gizarterako eta herritartasunerako kompetentzia.**

2009. urteko edizioan bezala, txosten honetan, kompetentzia maila bakoitzeko eta geruzetako emaitza orokorrez gain, Erkidegoko emaitzak zehazkiago azaltzeko lagungarriak izan daitezkeen beste zenbait aldagai garrantzitsu ere aztertu dira (indize sozio-ekonomikoa eta kulturala, sexua, adinari dagokion ikasmilan egotea...). Gainera, lehen aldiz, konparaziozko analisisa egin da, eta horrek orain arte egindako ebaluazioaren bi edizioetan ebaluatutako hiru kompetentzietako bilakaeraren berri izateko aukera eman digu.

Joan den ikasturtean zehar, emaitzak jaso ostean, ikastetxe guztiek azterketaren barne-prozesuari ekin zioten eta hobekuntza-plana zehaztu zuten; horretarako, Saileko zerbitzuen laguntza izan zuten. Hori da ebaluazio-diagnostiko prozesu osoaren azken helburua eta 2010eko ebaluazioaren emaitza berrietatik abiatuta ahalegina egiten jarraitzea beharrezkoa da. Informazio berri horren azterketatik eta testuingurutik abiatuta, ikastetxeek egiaztatu egin beharko dute emaitza berriek joan den ikasturtean onartutako hobekuntza-planean ezarritako lehentasunak berresten dituzten, aldaketa beharrezkoa den edo laneko proposamen berriak sartu behar diren.

Ebaluazio diagnostikoa Euskadiko hezkuntza-sistemaren proiektu estrategikoa da. Ikastetxe guztiek heziketa-ezaugarriei eta ezaugarri sozio-ekonomikoei dagokienez antzeko ikastetxeen erreferentziak izateko aukera emateaz gain, emaitzetan oinarritzeko aukera ematen digute eta hori da, besteak beste, alderdirik garrantzitsuena. Zalantzarik gabe, emaitza horiek bere testuinguruan interpretatu behar dira; hori dela eta, ikastetxeei eta Euskadiko hezkuntza-sistemari horretan eragin handia duten zenbait aldagairen azterketa zehatza eskaintzeko ahalegina egin da. Hala ere, ez dugu ahaztu behar beharrezkoa dela gure ikasle guztien emaitzak etengabe hotzeko ahalegin bateratua egiten jarraitzea.

Hezkuntza, Unibertsitate eta Ikerketa sailburua

Isabel Celaá Diéguez

**A. PROBAREN
EZAUGARRIAK
ETA DATUAK**

Ebaluazio diagnostikoaren helburua ikasleek Hezkuntzaren 2006ko maiatzaren 3ko 2/2006 Lege Organikoan (LOE) eta Euskal Autonomia Erkidegorako Oinarrizko Hezkuntzaren curriculumaz ezartzen duen 2006ko urriaren 16ko 175/2007 Dekretuan -2010eko martxoaren 30eko 97/2010 Dekretuak aldatuta- zehaztutako oinarrizko kompetentziak zer mailatan erdietsi dituzten neurtzea da.

Ez dago kontzeptuaren onarpen unibertsalik; hala ere, kompetentzia garrantzitsutzat, beharrezkotzat edo oinarrizkotzat hartu ohi dira edonorentzat eta gizartearentzat beharrezkoak eta onak direnak; beharrezko kompetentzia horiek "gizarteko kide aktibo gisa bizitza egokia eduki ahal izateko banako guztien beharrezko ezagutzen, trebezien eta jarrerren multzo" gisa ulertzeko adostasun komuna dago.

Ikuspegi honetatik, alor edo jarduera batean trebea izateak alor horrekin lotutako egoera eta arazo jakin batzuei aurre egin ahal izateko ezagutza garrantzitsuak aktibatze eta erabiltzeko gai izatea esan nahi du. Hau da, ezagutzez gain, hauek egiteko kompetentzia duela esan nahi du: eskuratutako ikaskuntzak modu fidagarrian aukeratzeko eta aplikatzeko, egoera zehaztuz erabiltzeko eta bere esperientzia pertsonaletik eta heziketa-esperientziatik hurbil dauden egoeretan eta testuinguruan arazoak ebazteko.

Ebaluazio diagnostikoaren aurtengo edizioan (ED10), 2009ko edizioan ebaluatutako hiru oinarrizko kompetentziez gain, lehen aldiz, *Gizarterako eta herritartasunerako kompetentzia* sartu da; horrek 2008-2009 ikasturtean egindako *Zientziaren, teknologiaren eta osasunaren inguruko kulturako kompetentziaren* ebaluazioa ordezkatu du.

EBALUAZIO DIAGNOSTIKOAREN HELBURUA ETA EZAUGARRIAK

Ebaluazio diagnostikoaren azken helburua ikastetxeak eta ikasleak hobetzeko esku hartzea da. Xede hori hainbat helburu orokor eta zehaztuz biltzen da:

Helburu orokorrak:

- Ikastetxeak bizitzarako zenbat prestatzen duen baloratzea eta ikasleak gizarte modernoko biztanle gisa duten betebeharra beren gain hartzeko zenbateraino prestatua dauden baloratzea.
- Ikastetxeei hezkuntza-jarduera hobetzen laguntzea.
- Administrazioari hezkuntza-politika bideratzeko informazio baliagarria ematea.
- Euskadiko gizarteari hezkuntza-sistemaren egoerari eta garapenari buruzko kontuak ematea.

Helburu zehatzak:

- Oinarrizko kompetentzien ebaluazioaren bidez, Lehen Hezkuntzako 4. mailako eta DBHko 2. mailako ikasleen hezkuntza-helburuen lorpen maila ezagutzea eta baloratzea.
- Hezkuntza-prozesuekin lotutako faktoreak eta aldagaiak, eta oinarrizko kompetentzien lorpenean eta garapenean eragiten duten testuinguruko faktoreak aztertzea.
- Ikastetxeei ikasleen arreta hobetzera eta egokiak diren oinarrizko kompetentziak lortzea bermatzera, eta hala baldin badagokio, aurreko ikasturteetan egindako jarduerak baloratu eta birbideratzera zuzendutako beharrezko neurriak eta programak antolatze balio duten informazio garrantzitsua eskaintzea.
- Ikastetxeetan gogoeta-prozesuak sustatzea, betiere, beren antolaketaren, funtzionamenduaren eta emaitzen hobekuntzan erantzukizunak baloratu eta beren gain har ditzaten.

- Euskadiko hezkuntza-administrazioari beharrezko informazioa, objektiboa eta garrantzitsua eskaintzea hezkuntza-sistemaren kalitatea hobetzera zuzendutako erabakiak hartu ahal izateko.
- Familiei seme-alabaren konpetentzien lorpen mailaren inguruko informazio garrantzitsua ematea, motibatze eta hobekuntza errazteko helburuarekin.
- Hezkuntza-komunitateko kide guztien eta Euskadiko ikasleen errendimendua hobetzeko Hezkuntza, Unibertsitate eta Ikerketa Sailaren babesteko zerbitzuen ahaleginen lankidetzeta eta integrazioa bultzatzea.

APLIKAZIO PROZESUA

Probetako item horiek konpetentzia bakoitzeko adituen talde batek prestatu zituen eta ISEI-IVEI arduratu zen koordinazio-lanez. Itemak ikasleen lagin aski adierazgarri batekin modu esperimentalean probatu ziren 2009ko maiatzaren 9tik 29ra bitartean.

Behin betiko proba Lehen Hezkuntzan 2010eko otsailaren 22 eta martxoaren 5 artean egin zen. Proben eta galdera sorten aplikazio-lanak ikastetxetik kanpoko langileek egin zituzten eta haien kalitate-kontrolaren ardura Hezkuntzako Ikuskaritzarena eta ISEI-IVEIrena izan zen.

Ikastetxeetan probak bi egunez jarraian egin ziren eta egun bakoitzeko saioen iraupena guztira hiru ordu ingurukoa izan. Ikasleek, egun bakoitzean, bi errendimendu-probari erantzun zieten, eta konpetentzia baten eta hurrengoaren proben artean 20-30 minutuko atsedena egin zuten. Euskarazko eta Gaztelaniazko hizkuntza-komunikaziorako konpetentzietako bi probak egun ezberdinetan egin ziren. Horrez gain, egun horietako batean, ikasleek beren buruari, familiari eta eskolari buruzko galdera sorta osatu behar izan zuten.

Ebaluatutako oinarrizko konpetentziak		Proben iraupena
Hizkuntza-komunikazioa	Euskara	60 minutu
	Gaztelania	60 min.
Matematikarako konpetentzia		45 min.
Gizarterako eta herritartasunerako konpetentzia		45 min.

EBALUATUTAKO POPULAZIOAREN DESKRIBAPENA

Zentsuko ebaluazioa zenez, 2010eko proban, aurreko edizioan bezala, diru publikoarekin finantzaturako ikastetxeetan (publiko zein itundutako) eskolatutako Lehen hezkuntzako 4. mailako ikasle guztiek parte hartu zuten. Bi edizioetako banaketa hau izan zen:

	Lehen Hezkuntzako 4. maila	
	ED09	ED10
Ikastetxe kopurua	518	522
Talde kopurua	964	982
Ikasle kopurua	18.236	19.036

Ahalegin handia egin da probak ikasmaita horretan eskolatutako ikasle guztiek egin zitzaten bermatzeko, beren egoera edo ezaugarri pertsonala edozein izanda ere; hala ere, eta ebaluazio diagnostikoaren Aginduak xedatzen duen bezala, zenbait ikasleren puntuazioa ez da kontuan izan ikastetxeetako eta ikastaldeetako batez besteko puntuazioa kalkulatzeko¹. Lehen Hezkuntzako 4. mailan oinarritzko lau konpetentzietako proba guztiak egin eta puntuazioa batez bestekorako kontuan izan zaien ikasleak 17.364 izan dira, eta gutxienez probatuko bat egin dutenak, 18.313.

Ebaluazio honetan, aurrekoetan bezala, sei geruza hartu dira kontuan; maila horiek Euskal Autonomia Erkidegoan dauden bi hezkuntza-sareak -publikoa eta itunpekoa- eta hiru hizkuntza-ereduak -A, B eta D- elkartzetik sortzen dira.

IKASLEEN GALDERA SORTA

Errendimendu-probez gain, ikasleek familiari buruzko galdera sorta bat ere bete zuten: ondasunak, kultura-ondasunak, gurasoen ikasketa maila, familiaren egoera eta abar; beste galdera batzuek familiaren jatorria eta hizkuntzari buruzko informazioa biltzen zuten. Horrekin batera, ikastetxek kanpoko alderdiak, ikastetxeari buruzko alderdiak, ikasleak ikasketekiko duen jarrera edo arlo jakin batzuekiko nahiak ere aztertu ziren.

Galdera sortetan bildutako informazioan oinarrituta, eta ikasleen emaitzekiko korrelazioak egiteko, honako aldagai hauetako hiru aukeratu dira: ikaslearen sexua, ikaslearen adinari dagokion ikasmaitan eskolatuta egotea eta etxeko hizkuntzaren eragina hizkuntza-komunikaziotik kanpoko konpetentzietako emaitzetan.

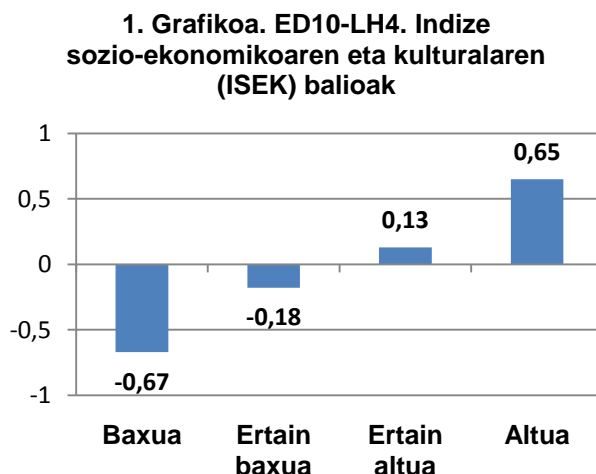
Indize sozio-ekonomikoa eta kulturala (ISEK) ikasleen galdera sortetan jasotako erantzunetatik finkatzen da eta hainbat alderdi jasotzen ditu, besteak beste, gurasoen maila profesionala, familiakoen ikasketa mailarik altuena eta ikerketek oso adierazgarritzat hartzen dituzten ondasun material eta kultural jakin batzuk edukitzea (liburuak, egunkariak, aldizkari espezializatuak, etxean ordenagailua eta Internet izatea...)

Banakako datuetatik abiatuta, ikastetxeko ikasleen batez bestekoa kalkulaten da. Balio horren batez bestekoa 0an zentratu da -Autonomia Erkidegoko batez bestekoa- eta 1eko desbideratze tipikoa du. Ez dira maila absolutuak, etapa bakoitzean ebaluatutako lagineko ikasleekin egindako alderaketa baizik. Analisi konparatiboa egin ahal izateko, ISEK indizerako lau maila finkatu dira eta mailetako bakoitzean ikasleen % 25 kokatzen da. Hauek dira ED10eko ISEK indizearen lau balioak:

¹ Puntuazioan ez sartzeko arrazoi bakarrak hauek ziren: probak egitea galarazten zien hezkuntza-behar bereziren bat izatea, duela urtebete baino gutxiago iritsitako etorkina izatea, eta gainera, probako hizkuntza ez ezagutzea, eskolatzeko-programa osagarri bat egiten aritzea edo euskaratik salbuetsia izatea (kasu honetan, *Euskarazko hizkuntza-komunikaziorako konpetentzietatik* soilik salbuesten da).

ED10-LH4. ISEKen balio-tartea. Ikastetxeak

ISEK maila	Gutxiene-ko balioa	Gehi-ko balioa	Batez besteko balioa
Baxua	-2,97	-0,49	-0,67
Ertain baxua	-0,48	-0,15	-0,18
Ertain altua	-0,14	0,21	0,13
Altua	0,20	1,47	0,65



Taula honetan, sei geruzetako bakoitzean ikastetxeko ISEK indizearen batez besteko balioa azaltzen da².

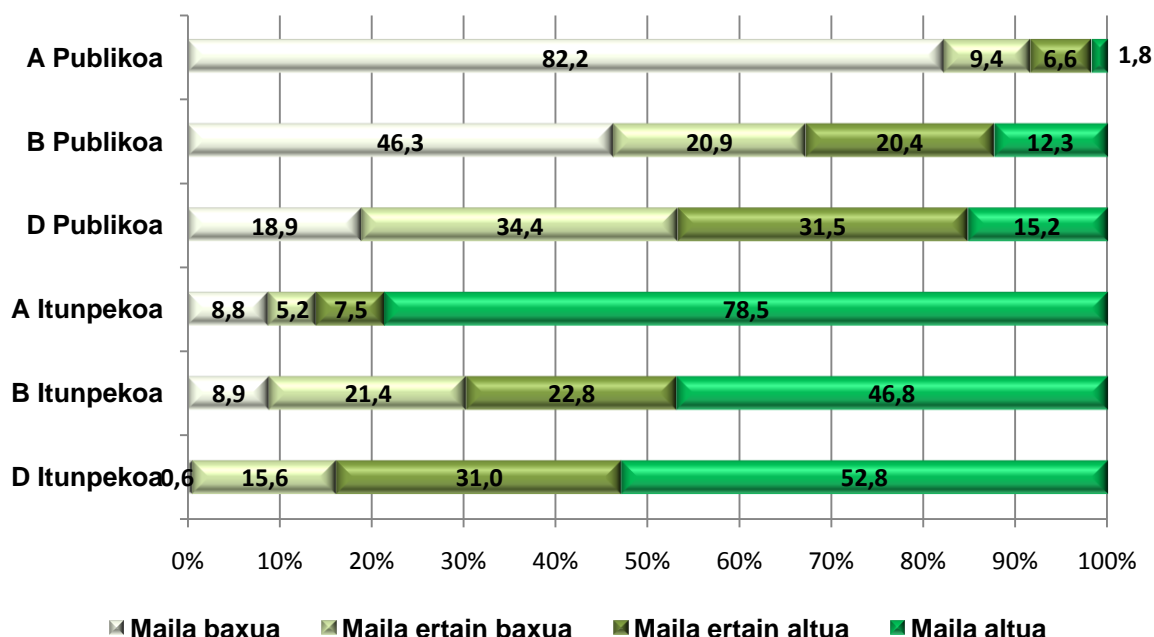
Geruzak	ISEK indizearen batez besteko balioa		Ikastetxe kopurua (2010ko probako ikastetxeen %)	Ikastetxe kopurua (hezkuntza-sareko ikastetxeen %)	
A Publikoa	-1,35	Baxua	2,6	5,2	Sare publikoa
B Publikoa	-0,48	Ertain baxua	7,2	14,4	
D Publikoa	-0,14	Ertain altua	40,2	80,4	
A Itunpekoa	0,62	Altua	5,3	10,6	Sarea itunpekoa
B Itunpekoa	0,19	Ertain altua	23,2	46,3	
D Itunpekoa	0,23	Altua	21,6	43,1	

2009ko proban gertatu zen moduan, A eredu publikoaren geruza dago ostera ere ISEKeko mailarik baxuenean. Itunpeko A eta D ereduaren geruzak daude indize horren mailarik altuenean.

1 grafikoa, geruza bakoitzerako ISEK maila bakoitzean dauden ikasleen ehunekoa ageri da.

² Geruza bat ISEK maila jakin batean egoteak ez du esan nahi geruza horretako ikastetxe guztiek derrigorrez ISEK hori izan behar dutenik. Gainera, datuak behar bezala baloratzeko oso garrantzitsua da geruza bakoitzak 2010eko aplikazioan eta bere hezkuntza-sarearen barnean nolako pisua duen (ikastetxeen ehunekoa) kontuan izatea.

2. Gráfikoa. ED10-LH4. Ikasleen ehunekoa geruza bakoitzean ISEK mailaren arabera



Aurreko grafikoko datuek, geruza bakoitzean, ISEK mailen araberrako egoeren aniztasuna eta ikasleen ehunekoen askotariko banaketa daudela erakusten dute.

- A eredu publikoaren geruzan, ikasleen % 82 ISEKeko mailarik baxuenean dago; aldiz, itunpeko A geruzan % 9 soilik dago maila horretan eta % 78 maila altuan dago; A eredu publikoko geruzaren % 2 soilik dago maila horretan.
- B eredu publikoko geruzan, ikasleen % 46 ISEK indizearen maila baxuan dago, eta B itunpeko ereduaren geruzan, % 9 soilik dago maila honetan.
- D eredu publikoaren geruzan, % 15 maila altuan dago; hala eta guztiz ere, itunpeko D geruzan % 53 maila honetan dago.

Itunpeko sarean, % 47 eta % 78 artean ISEK indizearen maila altuan dago. Sare publikoan, maila horretan dagoen ikasle kopuruak ez du % 15 gainditzen.

EMAITZEN AURKEZPENA

Ebaluazio honetan, emaitzak bi ataletan aurkezten dira: lehen atalean, ebaluatutako oinarrizko kompetentzia bakoitzaren emaitzak ageri dira; bigarren atalean, emaitzetan eragin handia duten hiru aldagairen azterketa ageri da.

Ebaluatutako lau oinarrizko kompetentzia bakoitzeko azterketa hauek eskaintzen dira:

a) **Kompetentzia bakoitzeko batez besteko puntuazioa.**

Ebaluazio bakoitzean 2010eko ebaluazio diagnostikoko batez besteko puntuazioa aurkeztu da. Gogoan izan behar da aurreko edizioan batez bestekoa 250 puntutan ezarri

zela, 50eko desbiderapen tipikoarekin³. 250 puntuko batez bestekoa *Gizarterako eta herritartasunerako kompetentziarako* abiapuntua da; izan ere, lehen aldiz ebaluatzen da eta bigarren urtez jarraian ebaluatzen diren hiru kompetentzietan alderaketak ezartzeko balio du.

b) Ikasleen ehunekoan banaketa kompetentzia mailen arabera.

Emaitzak hiru kompetentzia mailatan daude banatuta: **hasierako maila, erdi-maila eta maila aurreratua**. Maila bakoitza ikasleei maila horretan aurkezten zaizkien egoerei irtenbidea emateko behar dituzten ezagupenek, trebetasunek eta ahalmenek definitzen dute. Ikasle bat maila jakin batean dagoenean, maila horretako trebetasunetan eta beheragoko mailakoetan gai dela esan daiteke. Maila horietako bakoitzak ikasleak zer egiten dakien deskribatzen du, eta probetako puntuazio-tartei lotuta dago. Puntuazio-tarteak ezberdinak dira ebaluatutako oinarritzko kompetentzietan.

Kompetentzia bakoitzeko errendimendu mailak finkatzeko, nazioarteko beste ebaluazio batzuetan xede berarekin erabiltzen den prozedura estandarizatu erabili da, *ebakidura-puntuoen identifikazioa* izenekoak. Prozesuan dagokion ikasmilako hainbat irakaslek hartu dute parte, baita Ikuskaritzako eta laguntza-zerbitzuetako (*Berritzegune*) teknikariek ere.

c) 2009 eta 2010eko emaitzen alderaketa hiru kompetentzietan.

2009 eta 2010eko ebaluazioetan komunak diren hiru kompetentzien emaitzen bilakaera eskaintzen da, bai puntuazio orokorreki dagokienez, bai ikasleen ehunekoei dagokienez, kompetentziako hiru mailetan.

Kompetentzietako batez besteko puntuazioak eta ebaluatutako kompetentzietako maila bakoitzeko ikasleen ehunekoak EZ DIRA ELKARREKIN KONPARAGARRIAK.

³ Ikasleen errendimendua zehazteko *Itemarekiko erantzunaren teoria (IET)* erabili da. Ikasle bakoitzaren errendimendua ordenatzeko eskala bat sortu da, 250eko batez bestekoa eta 50eko desbiderapen tipikoa dituena. Eskala horretan, erreferentzia-puntu batzuk finkatzen dira (*kompetentzia mailak* izenekoak eta dokumentu honen lehen zatian deskribatu dira). Eskalari zentzua emateko eta oinarritzko kompetentziekin erlazionatzeko, ebakidura-puntu edo kompetentzia maila bakoitzari puntuazio hori edo handiagoa lortu duen ikasleak eskuratuta dituen eduki, trebetasun eta eragiketa kognitibo multzo bat lotu zaio. Adibidez, 325 puntuan dagoen ikasle batek puntuazio horri lotutako kompetentziak eta beheragoko mailei lotutakoak ditu eskuratuta.

**B. EMAITZAK, OINARRIZKO
KONPETENTZIEN ARABERA**

Emitzen laburpen orokorra

- **Matematikarako kompetentzia:**

- 2010. urteari dagokion Ebaluazio diagnostikoan ikusten da *Matematikarako kompetentzian* %2ko beherakada izan dela puntuazio orokorrari dagokionez eta alde hori esanguratsua da aurreko ebaluazioarekin alderatuta.
- Errendimendu maileri dagokienez, % 3 igo da erdiko mailako ikasleen ehunekoak; bien bitartean, maila aurreratuak behera egin du eta hasierako mailako ehunekoak mantendu egin da.

- **Gaztelaniazko Hizkuntza-komunikaziorako kompetentzia:**

- Kompetentzia honetan emaitzek % 6 egin dute gora 2009ko ebaluazioarekin alderatuta eta alde hori esanguratsua da.
- Kompetentzia mailen arabera ikasleen ehunekoan, hasierako mailak % 2 egin du gora eta maila aurreratuak % 7.

- **Euskarazko Hizkuntza-komunikaziorako kompetentzia:**

- *Euskarazko Hizkuntza-komunikazioaren kompetentzian*, batez besteko puntuazio orokorra aurreko ebaluazioko 250 puntuko baino lau puntu altuagoa da. Ebaluazio bien arteko aldea esanguratsua da.
- Errendimenduaren hasierako mailan dagoen ikasleen ehunekoak % 6 eta maila aurreratuan dauden ikasleen ehunekoak % 1 egin du behera; beraz, erdiko mailak % 7 egin du gora.

- **Gizarterako eta herritartasunerako kompetentzia:**

- *Gizarterako eta herritartasunerako kompetentzian*, ikasleen % 80k gaintzen du hasierako maila eta % 30ek maila aurreratuari dagozkion ariketak egiten ditu.

- **Emaitzak eta ISEK**

Geruza bakoitzak ebaluatutako kompetentzietan lortzen dituen puntuazioei indize sozio-ekonomikoaren eta kulturalaren eragina kentzen zaienean, kasu guztietan egoera berbera sortzen da: Geruza guztien artean alde nabarmenak mantentzen dira, itundutako B eta D ereduaren artean izan ezik, horiek berdinduta baitaude.

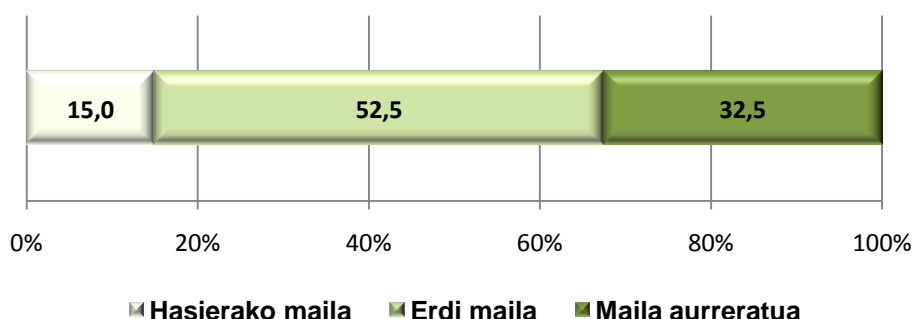
1. MATEMATIKARAKO KONPETENTZIA

a) EMAITZAK, 2010EKO KONPETENTZIA MAILAREN ARABERA

Ikasleen % 85ek hasierako maila gainditu du. % 32 maila aurreratuan dago.

3. grafikoan ikus daitekeen moduan, *Matematikarako konpetentzian*, ikasleen erdia, % 52,5 hain zuzen ere, konpetentzia honen erdiko mailan kokatzen da eta ebaluatutako ikasleen herena inguruk -% 32,5- probako ariketa konplexuenak egitea eta maila aurreratuan kokatzea lortu du. % 15ek ez du lortu hasierako maila gainditzea.

3. Grafikoa. ED10.LH4. Ikasleen ehunekoak errendimendu mailaren arabera Matematikarako konpetentzian



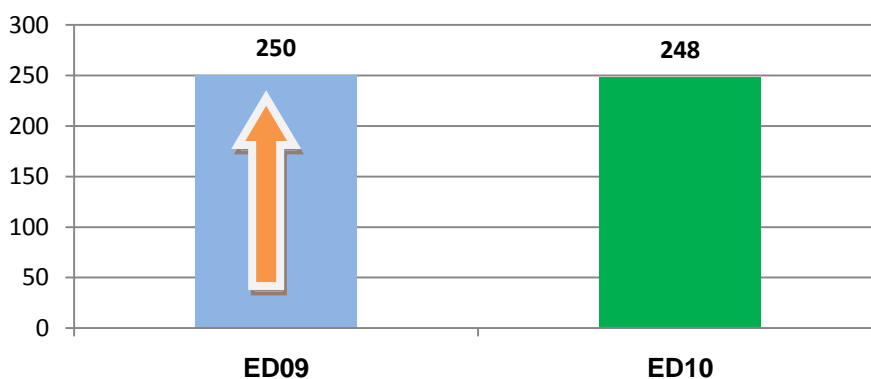
b) ED09 – ED10 EBALUAZIOETAKO EMAITZEN BILAKAERA

Emitza orokorren bilakaera

Ebaluazio diagnostikoko 2009ko edizioan 250 puntuko batez bestekoa ezarri zen konpetentzia guztietarako; izan ere, lehen aldiz egin ziren honelako ebaluazioak. Beraz, 250 puntuko batez bestekoa hartu behar da erreferentziatzat alderaketak ezartzeko garaian.

2010eko edizioan, ikasle bakoitzeko lortutako batez bestekoa, 248 puntukoa, 2009an lortutakoa baino zertxobait baxuagoa da, eta alde hori adierazgarria da.

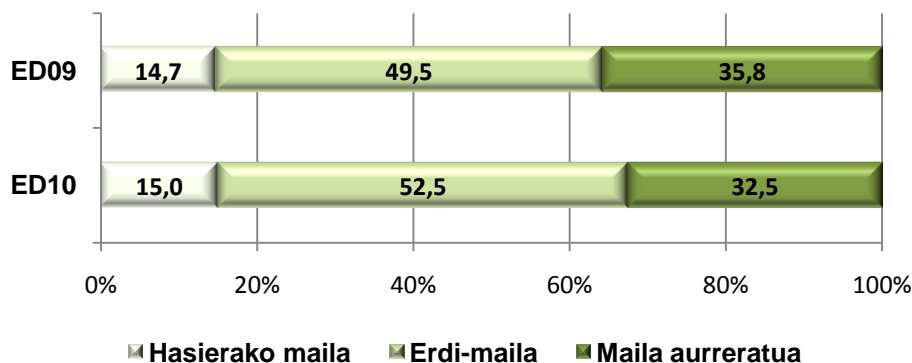
4. Grafikoa. ED10. LH4º. Batez besteko emaitzen bilakaera Matematikarako konpetentzian



Ikasleen banaketaren bilakaera, errendimendu mailen arabera

5. grafikoan ikus daitekeen moduan, 2010eko ebaluazioan maila aurreratuan dauden ikasleen ehunekoak % 3,3 egin du behera 2009ko datuekin alderatuta; orain, ehunekoa maila ertainean dago. Hasierako mailako ehunekoa % 15ean mantentzen da. Hau da, 2010ean hasierako maila gainditzea lortzen duten ikasleen ehunekoa 2009ko probako ehunekoaren antzekoa da. Hala eta guztiz ere, maila aurreratutik erdiko mailara pasatu gara eta horrek okertzea gertatu dela esan nahi du.

5. Grafikoa. ED10.LH4. Ikasleen ehunekoak errendimendu mailaren arabera *Matematikarako kompetentzian*

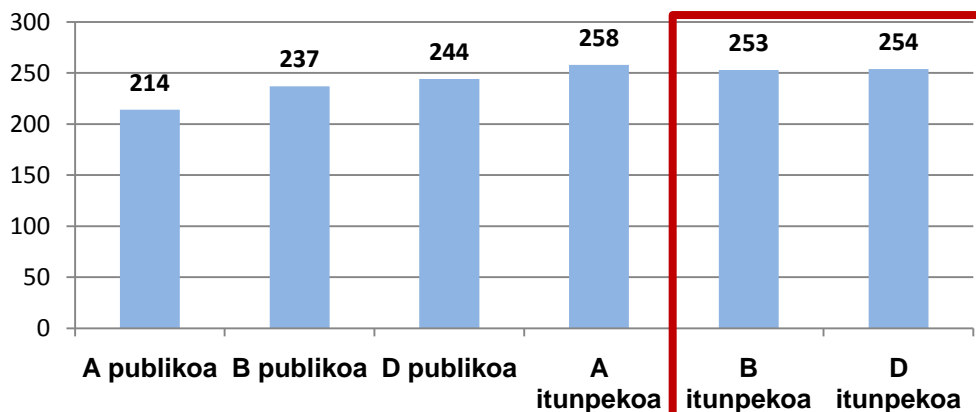


c) EMAITZAK, GERUZEN ETA ISEK INDIZEAREN ARABERA

Emaitzak 2010eko aplikazioko geruzen eta ISEKen arabera

6 grafikoan, *Matematikarako kompetentzian* sei geruzek lortutako batez besteko puntuazioa ageri da.

6. Grafikoa. ED10-LH4. *Matematikarako kompetentziaren errendimendua geruzen arabera*



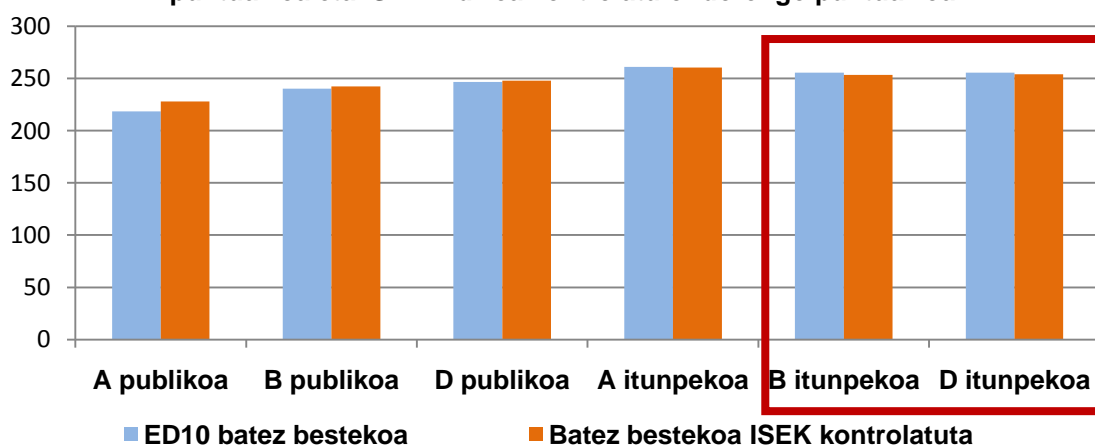
Geruza guztien artean alde adierazgarriak daude, koadroaren barnean daudenetan izan ezik

Puntuazioan aldeak izan arren, askotan ez dira adierazgarriak edo esanguratsuak. Adierazgarritasunaren ikuspegitik, hau antzematen da:

- A ereduko itunpeko geruzak gainerakoak baino puntuazio nabarmen altuagoa lortu du.
- A ereduko geruza publikoa gainerako geruzak baino askoz beherago dago.
- Itunpeko B eta D ereduen artean ez dago alderik.
- Hiru geruza publikoen emaitzak itunpeko zentrozenak baino baxuagoak dira eta aldea esanguratsua da.

7. *grafikoan*, geruza bakoitzak lortutako batez besteko puntuazioa -urdin koloreko zutabea- eta indize sozio-ekonomikoaren eta kulturalaren (ISEK) efektua kontrolatuko balitz, geruza horietako bakoitzak lortuko lukeen -laranja koloreko zutabea- batez besteko puntuazioa ageri da; hau da, ikasle guztiek antzeko ISEK izango balute abiapuntu gisa.⁴

7. Gráficooa. ED10-LH4. Matematikarako konpetentzian batez besteko puntuazioa eta ISEK indizea kontrolatu ondorengo puntuazioa



Geruza guztien artean alde adierazgarriak daude, koadroaren barnean daudenetan izan ezik

Aldeen adierazgarritasuna aztertu ostean, ondorio gisa esan daiteke indize sozio-ekonomikoa eta kulturalaren eragina ezeztatuko balitz, hurrengo hau gertatuko litzatekeela:

- Itunpeko B eta D ereduen artean ez litzateke alderik izango bien puntuazioa baxuagoa izan arren.
- Geruza publikoek ISEK kentzean puntuazioa hobetuko luketen arren, beren arteko aldeak adierazgarriak izaten jarraituko lukete.

Ondorio gisa, itunpeko B eta D geruzetan bi egoera antzematen dira: batetik, puntuazioa jaisten dute ISEK-en efektua kontrolatzen denean, eta bestetik, bien artean alde adierazgarria desagertu egiten da. Gainerako kasu guztietan, geruzen arteko aldea adierazgarria da.

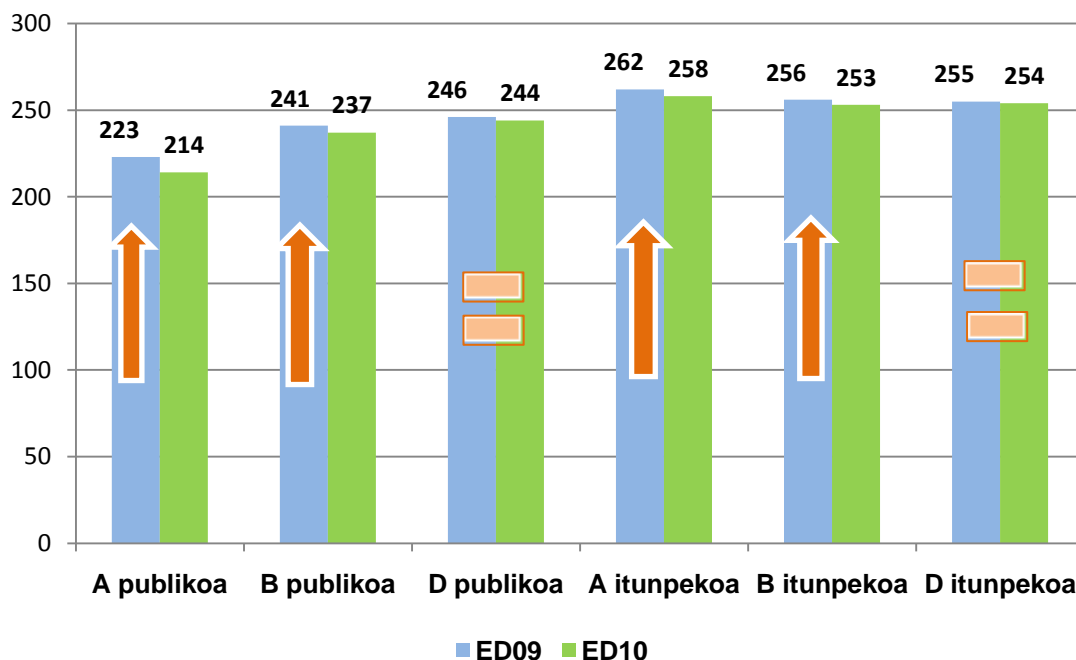
Emaitzen bilakaera, ED09 eta ED10 geruzen arabera

8. *grafikoan*, geruza bakoitzak *Matematikarako konpetentzian* orain arte egindako bi ebaluazioetan lortutako emaitzak islatzen dira.

⁴ ISEK indizeak emaitzetan izan duen eragina galdetegian indize honekin lotutako galderei erantzun dien ikasleekin soilik kalkulatu da; ikasle batzuei buruz ez dugu informazio hori eta ikasle horiek ez daude kalkulu honetan sartuta.

Geruza guztietan puntuazioak zenbait puntutako beherapena izan duen arren, 2010eko emaitzak okertu izana geruza hauetan soilik da adierazgarria: A eredu publikoan, B eredu publikoan eta itundutako B ereduan. Beste 3 geruzetan, 2010eko ebaluazioan, 2009. urtekoarekin alderatuta, emaitzak ez dira askoz okerragoak.

8. Grafikoa. ED10-LH4. Eraitzen bilakaera geruzen arabera
Matematikarako kompetentzia

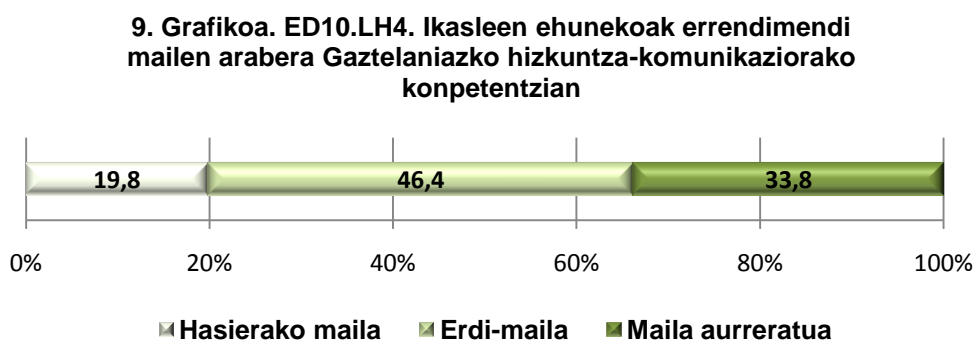


2. GAZTELANIAZKO HIZKUNTZA KOMUNIKAZIORAKO KONPETENTZIA

a) 2010EKO EMAITZAK

Ikasleen % 80k konpetentzia honetako hasierako maila gainditu du eta % 34 maila aurreratuan dago.

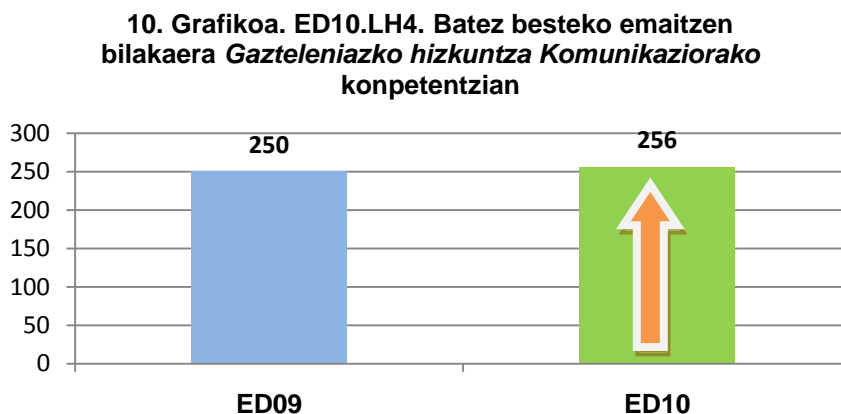
Gaztelaniazko hizkuntza-komunikaziorako konpetentzian⁵, grafikoan ikus daitekeen moduan, ikasleen % 46,4 dago maila ertainean eta % 34k probako ariketa zailenak egitea eta maila aurreratuan kokatzea lortu du. Aldiz, % 20 inguruk ez du lortu konpetentzia honen hasierako maila gainditzea.



b) ED09 – ED10 EBALUAZIOETAKO EMAITZEN BILAKAERA

Emaizta orokorren bilakaera

Lehen aipatu dugun moduan, Ebaluazio diagnostikoaren 2009 edizioan 250 puntuko batez bestekoa ezarri zen konpetentzia guztietarako. 2010eko aplikazioan, ikasleko lortutako batez bestekoa **256 puntukoa** da *Gaztelaniazko hizkuntza-komunikaziorako konpetentziaren* kasuan. Aurreko edizioarekiko 6 puntu baino gehiagoko aldea da, eta hori, estatistikoki begiratuta, adierazgarria da.

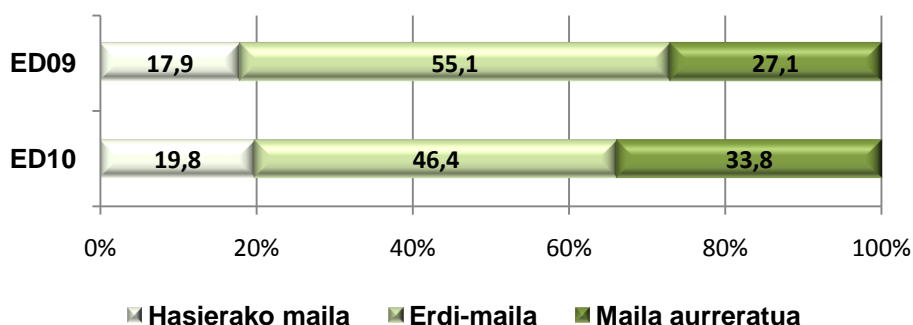


⁵Hizkuntza-komunikaziorako konpetentzien emaitzetan, proban egonkortasun handiena izan duten bi dimentsioak soilik hartu dira kontuan: ahozko ulermena eta idatzizko ulermena.

Ikasleen banaketaren bilakaera, errendimendu mailen arabera

11. grafikoan ikus daitekeen moduan, 2010. urteko ebaluazioan, maila aurreratuan kokatu den ikasleen ehunekoak ia % 7 egin du gora 2009. urtearekin alderatuta. Hasiera mailak ere % 2 egin du gora. Beraz, ehunekoetan izan diren aldaketak maila ertainaren eta maila aurreratua artean izan dira batez ere; horrela, erdiko mailako ehunekoa 2009ko ebaluazioan baino % 9 baxuagoa da.

11. Grafikoa. ED10.LH4. Ikasleen banaketaren bilakaera
Gaztelaniazko hizkuntza komunikaziorako kompetentziako
errendimendu mailen arabera

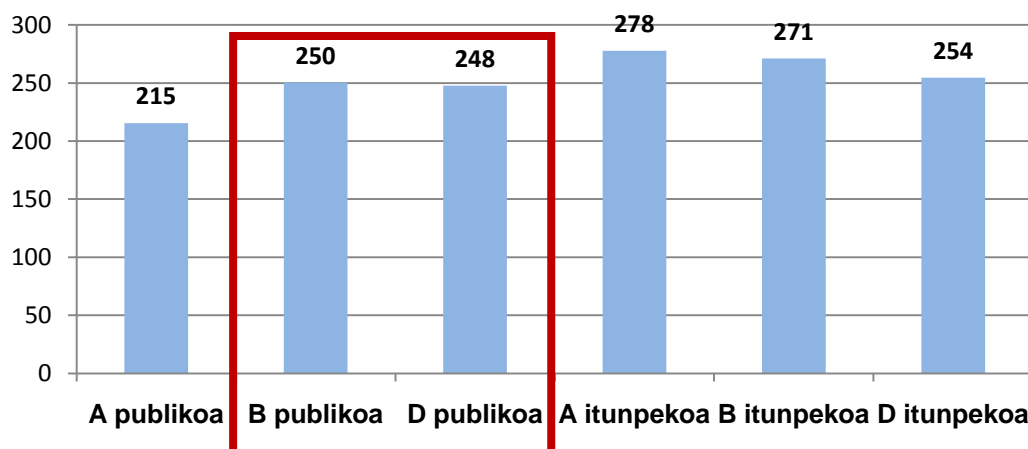


c) EMAITZAK, GERUZEN ETA ISEK INDIZEAREN ARABERA

Emaitzak, 2010eko aplikazioko geruzen eta ISEKen arabera

12. grafikoan, geruza bakoitzak Gaztelaniazko hizkuntza-komunikaziorako kompetentzian lortutako batez besteko puntuazioa ageri da.

12. Grafikoa. ED10-LH4. Gaztelaniazko hizkuntza-komunikaziorako
kompetentzien errendimendua geruzen arabera



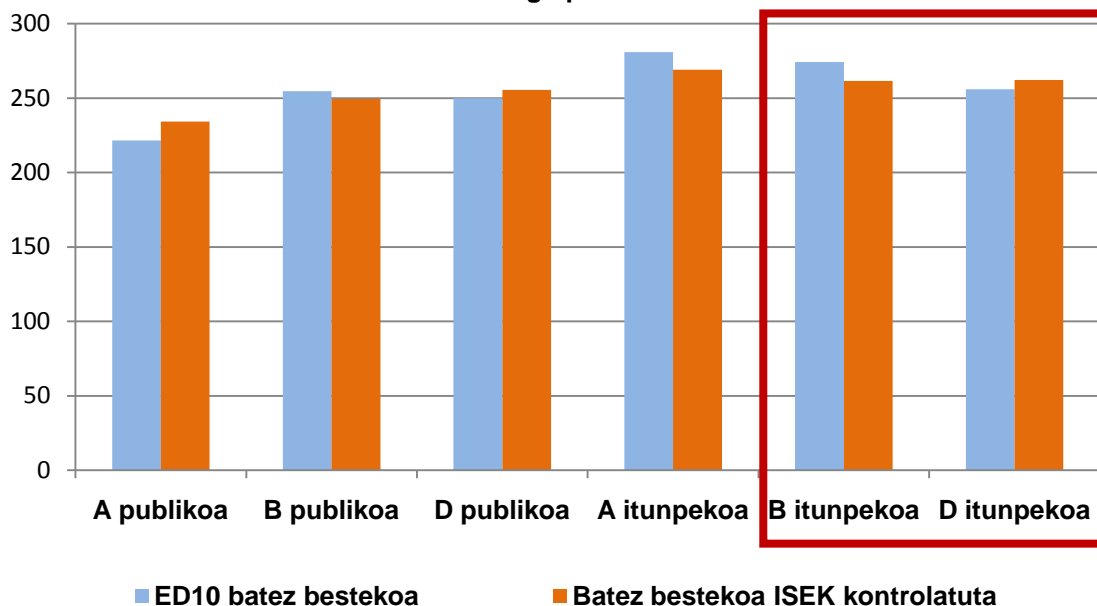
Geruza guztien artean alde adierazgarriak daude, koadroaren barnean daudenetan izan ezik

12. *grafikoan* ikus daitekeen moduan, geruzen arabera lortutako puntuazioen adierazgarritasuna aztertzen denean, ondorio hauek ateratzen dira:

- B eta D eredu publikoko geruzen arteko aldea ez da adierazgarria.
- Itunpeko A geruzak gainerakoak baino puntuazio askoz altuagoa lortu du.
- Itunpeko B eta D geruzek hiru geruza publikoek baino puntuazio asko altuagoa lortu dute

13. *grafikoan*, geruza bakoitzak lortutako batez besteko puntuazioa –urdin koloreko zutabea- eta indize sozio-ekonomikoaren eta kulturalaren (ISEK) efektua kontrolatuko balitz, geruza horietako bakoitzak lortuko lukeen –laranja koloreko zutabea- batez besteko puntuazioa ageri da; hau da, geruza berbereko ikasle guztiek antzeko ISEK izango balute abiapuntu gisa.⁶

13. Grafikoa. ED10-LH4. Gaztelaniazko hizkuntza-komunikaziorako kompetentzian batez besteko puntuazioa eta ISEK indizea kontrolatu ondorengo puntuazioa



Geruza guztien artean alde adierazgarriak daude, koadroaren barnean daudenetan izan ezik

Ikus daitekeen moduan, A eta D eredu publikoko geruzek eta itunpeko D ereduok puntuazioa hobetu egin dute; aldiz, itunpeko A eta B ereduak puntuazioan okerrera egin dute ISEK aldagaiaren efektua kontrolatu denean.

Aldeen adierazgarritasuna aztertu ostean, ondorio gisa esan daiteke indize sozio-ekonomikoa eta kulturalaren eragina ezeztatuko balitz, hurrengo hau gertatuko litzatekeela:

- Itunpeko B eta D geruzen artean ez litzateke alde adierazgarririk izango
- Gainerako geruzen artean aldeek adierazgarriak izaten jarraituko lukete.

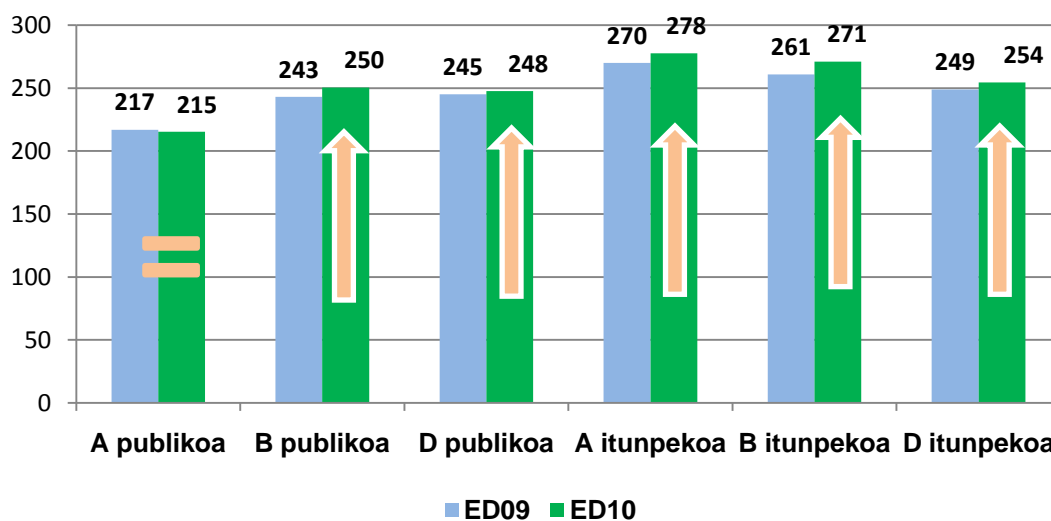
⁶ ISEK indizeak emaitzetan izan duen eragina galdetegian indize honekin lotutako galderari erantzun dien ikasleekin soilik kalkulatu da; ikasle batzuei buruz ez dugu informazio hori eta ikasle horiek ez daude kalkulu honetan sartuta.

Emaitzen bilakaera, ED09 eta ED10 geruzen arabera

14. grafikoan, geruza bakoitzak *Gaztelaniazko hizkuntza-komunikaziorako kompetentzia* orain arte egindako bi ebaluazioetan lortutako emaitzak islatzen dira.

A eredu publikoaren geruzan izan ezik, geruza guztietan puntuazioak zenbait puntu egin du gora. Bi ebaluazioetako emaitzen arteko aldea adierazgarria da geruza guztietan, lehen aipatu dugun A eredu publikoan izan ezik, berdin mantentzen baita.

14. Grafikoa. ED10-LH4. Emaitzen bilakaera geruzen arabera
Gaztelaniazko hizkuntza-komunikaziorako kompetentzian



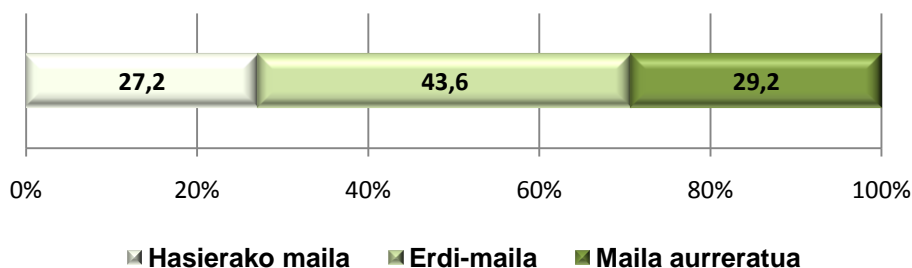
3. EUSKARAZKO HIZKUNTZA KOMUNIKAZIORAKO KONPETENTZIA

a) 2010EKO EMAITZAK

Ikasleen % 73k konpetentzia honetako hasierako maila gainditu du eta % 29 maila aurreratuan dago.

*Euskarazko hizkuntza-komunikaziorako konpetentzian*⁷, 15. grafikoan erakusten den moduan, ikasleen ia % 44 konpetentzia honen erdiko mailan dago eta % 29k probaren ariketa zailenak egitea eta maila aurreratuan kokatzea lortu du. % 27k ez du hasierako maila gainditzea lortu.

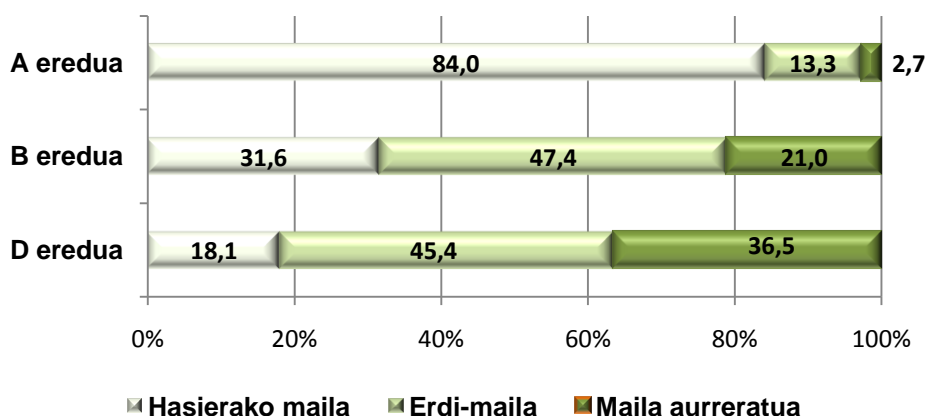
15. Grafikoa. ED10.LH4. Ikasleen ehunekoak erredimendu mailen arabera *Euskarazko hizkuntza-komunikaziorako konpetentzian*



Orain arte egindako ikerlan eta ebaluazioetan ikusi denez, *Euskarazko hizkuntza-komunikaziorako konpetentzian* ikaslea eskolatuta dagoen hizkuntza-ereduak eta ikaslearen etxeko hizkuntzak oso eragin handia dute emaitzetan.

Hizkuntza-eredu bakoitzeko konpetentzia mailen araberako ehunekoaren banaketa 16. grafikoan erakusten da.

16. Grafikoa. ED10-LH4. Eredu bakoitzeko ikasleak konpetentzia mailen arabera banatzea *Euskarazko hizkuntza-komunikaziorako konpetentzian*

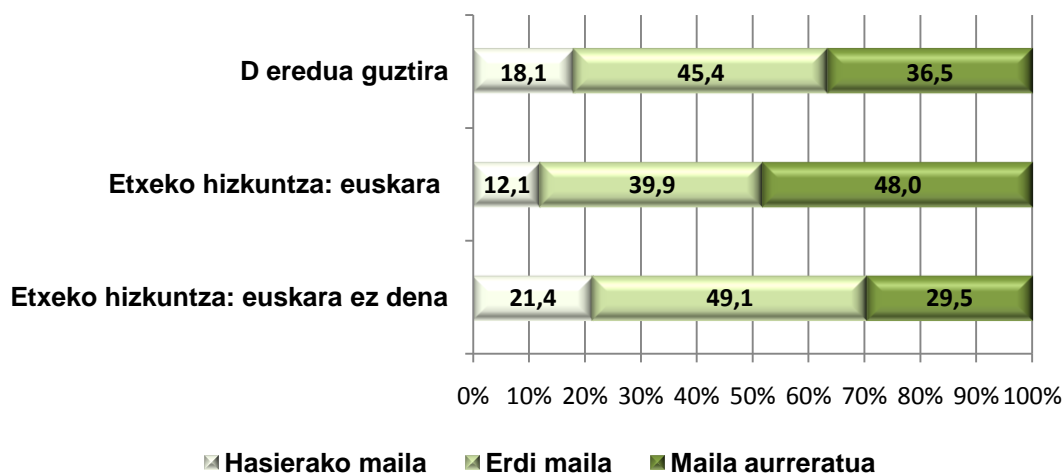


⁷ Emaitzetan, konpetentzia honetan neurtu diren trebetasunetako bi bakarrik hartu dira kontuan: ahozko ulermena eta idatzizko ulermena.

Hizkuntza-eredu bakoitzean, ehunekoen banaketa oso desberdina dela ikus daiteke⁸. D ereduan, % 18k hasierako mailako ariketak bakarrik erdiesten ditu, eta A ereduan bost aldiz handitzen da maila horretako ikasleen ehunekoa; ondorioz, A ereduan, Lehen Hezkuntzako 4. mailako biztanleriaren % 84 hasierako mailan dago. B eta D ereduen arteko aldea muturretan dago batez ere; izan ere, B ereduan hasierako mailako % 13,5 ikasle gehiago dago eta maila aurreratuko % 15,5 gutxiago; erdiko mailako ehunekoak berriz, antzekoak dira. Gogoan izan behar dugu B ereduak, D ereduak ez bezala, egoera-aniztasun handia duela hizkuntza koofizialak irakaskuntzako hizkuntza gisa erabiltzeko proportzioari dagokionez.

Hizkuntza-ereduarekin lotutako aurreko aldagaiarekin batera, aurreko ebaluazio batzuetan, ikasleen familiako hizkuntzaren eragina nabaritu da *Euskarazko hizkuntza-komunikaziorako konpetentzien* emaitzetan. Ebaluazio honetan ere egoera berbera gertatzen da, 17. grafikoa erakusten den moduan.

17. Grafikoa. ED10-LH4. Euskarazko hizkuntza-komunikaziorako konpetentzia. D ereduko ikasleen ehunekoa konpetentzia mailen arabera etxeko hizkuntzaren arabera



D ereduko ikasleen artean alde nabaria dago ehunekoen banaketan ikasleen etxeko hizkuntza euskara edo beste hizkuntza bat denean, eta etxeko hizkuntzaren arabera, ehunekoak konpetentziako hiru mailetan aldatzen dira. Etxeko hizkuntza euskara ez duten ikasleen kasuan, hasierako mailan ehunekoa ia bikoiztu egiten da. Maila aurreratuan dago etxeko hizkuntza euskara duten D ereduko ikasleen % 48, eta maila horretan dago etxeko hizkuntza beste hizkuntzaren bat duten ikasleen % 30.

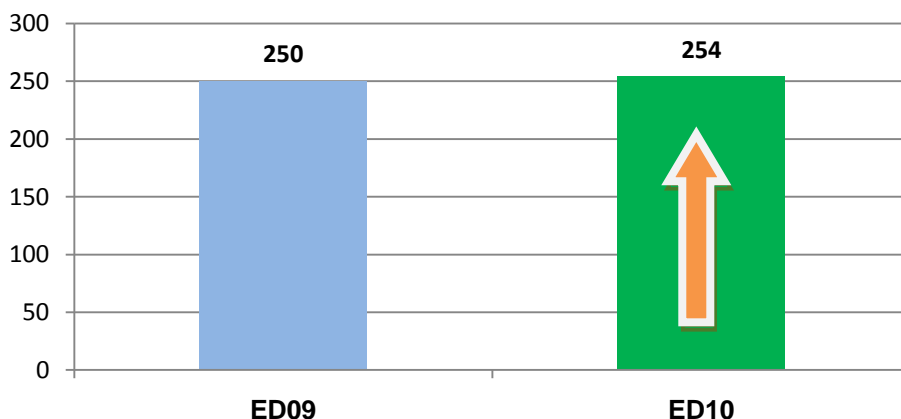
b) ED09 – ED10 EBALUAZIOETAKO EMAITZEN BILAKAERA

Emitza orokorren bilakaera

Konpetentzia honetako emaitzei dagokienez, hobekuntza ikusten da proba baten eta bestearen artean. 2009ko ebaluaziorako ezarritako 250 puntuko batez bestekoa % 4ko aldearekin gainditu da 2010eko edizioan *Euskarazko hizkuntza-komunikaziorako konpetentzian*, eta **254 puntura** iritsi da. Ikuspegi estatistikotik begiratuta, aldea adierazgarria da.

⁸ Konpetentzia honetan, gainerako konpetentzietan ez bezala, emaitzak ez dira ISEK indizearen eragina kontrolatuta aurkezten, hizkuntza-ereduaren eraginez ez baitute funtzionamendu koherenterik.

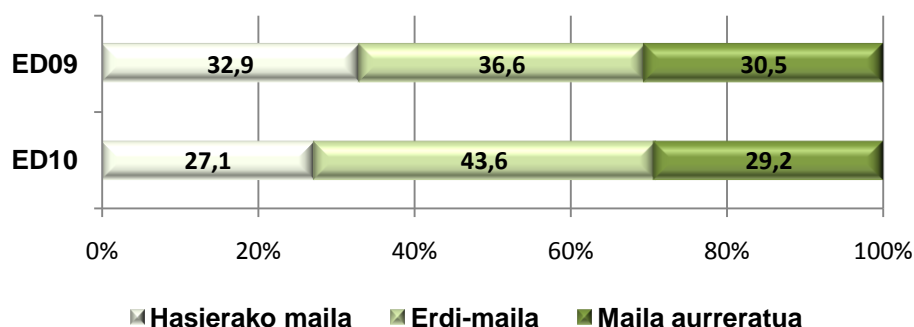
18. Grafikoa. ED10-LH4. Ikasleen banaketaren bilakaera Euskarazko hizkuntza-komunikaziorako kompetentziako errendimendu mailen arabera



Ikasleen banaketaren bilakaera, errendimendu mailen arabera

19. grafikoa ikus daitekeen moduan, 2010eko proban, maila aurreratuan dagoen ikasleen ehunekoak % 1 baino gehiago egin du behera 2009. urtearekin alderatuta. Dena den, bada ikuspegi positibo bat ere: hasierako mailako ikasleen mailak % 6 egin du behera. Erdiko mailako ehunekoa 2009ko ebaluazioan baino % 7 altuagoa da. Hau da, ikasle asko hasierako mailatik erdiko mailara pasatu direlako gertatu da hobekuntza; maila aurreratua berriz, mantendu egin dela esan genezake.

19. Grafikoa. ED10-LH4. Ikasleen banaketaren bilakaera Euskarazko hizkuntza-komunikaziorako kompetentziako errendimendu mailen arabera

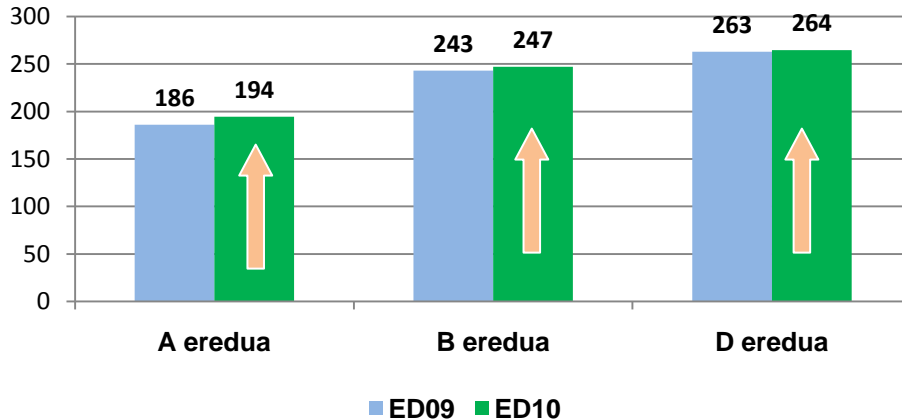


Emaitzen bilakaera, hizkuntza-ereduen arabera

2009ko eta 2010eko ebaluazioetako hizkuntza-ereduetan lortutako emaitzak aztertzen direnean, hiru ereduetan puntuazioek gora egin dutela nabari da. A ereduan, 2009ko eta 2010eko ebaluazio diagnostikoaren artean % 8ko igoera izan da; B ereduan, % 4koa, eta D ereduan, % 1koa.

Hizkuntza-eredu bakoitzean, bi ebaluazioen arteko aldeak adierazgarriak dira.

20. Grafikoa. ED10-LH4. Euskarazko hizkuntza-komunikaziorako kompetentziako emaitzen bilakaera hizkuntza-ereduen arabera

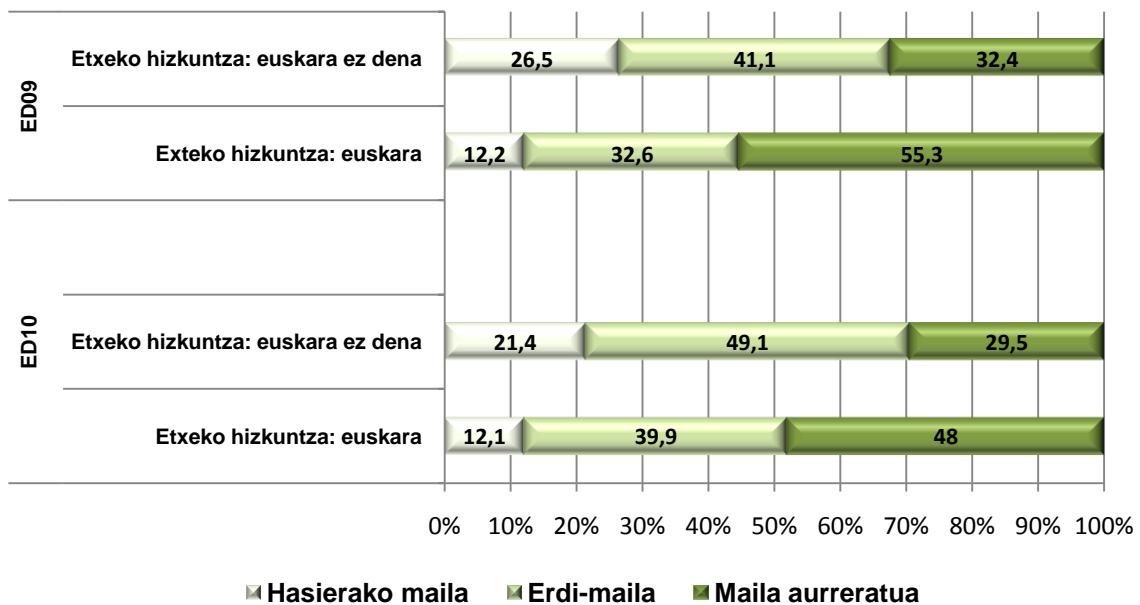


D ereduko ikasleen banaketan izandako bilakaera, etxeko hizkuntzaren arabera

Etxeko hizkuntzaren arabera errendimendu maila bakoitzean kokatzen den D ereduko ikasleen ehunekoa aintzat hartuta bilakaera aztertzen denean, ikus dezakegu etxeko hizkuntza euskara ez den beste bat dutenen kasuan, hasierako mailak % 5eko egin duela behera, baina era berean, maila aurreratuan daudenen ehunekoak ere behera egin du (% 3).

Ikasleen etxeko hizkuntza euskara denean, maila aurreratuko ehunekoak % 7 egin du behera, maila ertainaren mesederako; izan ere, hasierako mailak lehengo ehunekoari eutsi dio.

21. Grafikoa. ED10-LH4. Errendimendu mailetan, etxeko hizkuntzaren arabera, D ereduko ikasleen banaketa bilakaera



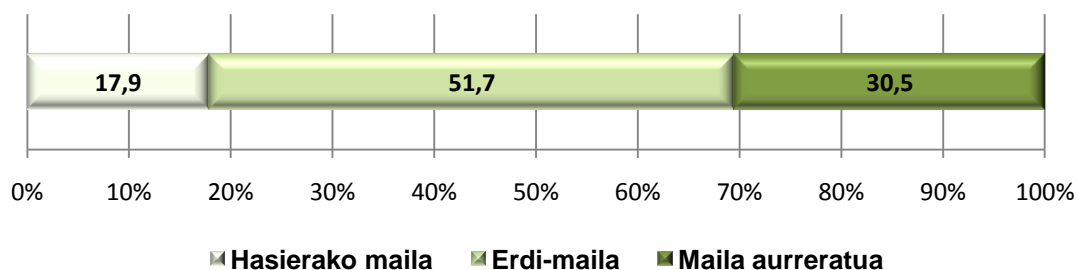
4. GIZARTERAKO ETA HERRITARTASUNERAKO KONPETENTZIA

a) 2010EKO EMAITZAK

Ikasleen % 82k konpetentzia honetako hasierako maila gainditu du eta % 30 maila aurreratuan dago.

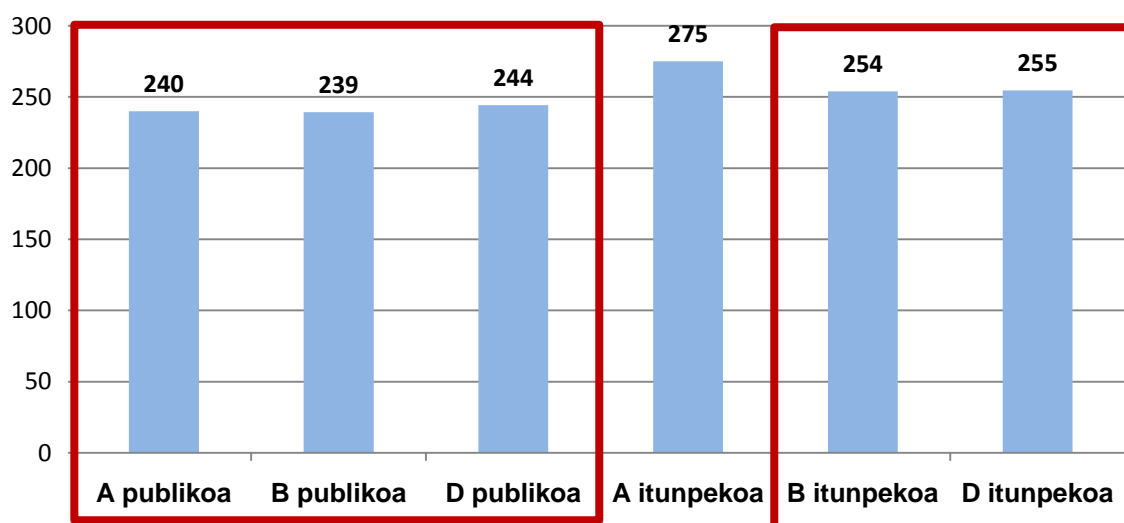
22. grafikoan ikus daitekeen moduan, *Gizarterako eta herritartasunerako konpetentzian*, ikasleen erdia baino gehiago konpetentzia honen erdiko mailan dago eta ebaluatutako ikasleen herena inguruk (% 30,5) probako ariketa konplexuenak egitea eta maila aurreratuan kokatzea lortu du. Era berean, % 17,9k ez du lortu hasierako maila gainditzea.

22. Grafikoa. ED10-LH4. Ikasleen ehunekoak errendimendu mailen arabera *Gizarterako eta herritartasunerako konpetentzian*



23. grafikoan, *Gizarterako eta herritartasunerako konpetentzian* geruza bakoitzak lortutako batez besteko puntuazioa ageri da.

23. Grafikoa. ED10-LH4. *Gizarterako eta herritartasunerako Konpetentzien* errendimendua geruzen arabera



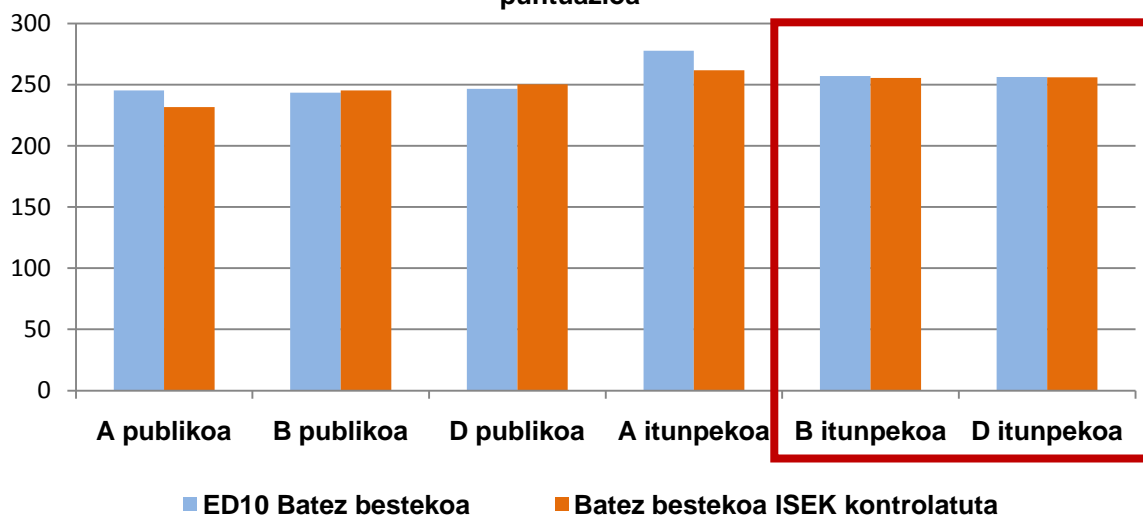
Geruza guztien artean alde adierazgarriak daude, koadroaren barnean daudenetan izan ezik

Puntuazioen artean aldeak dauden arren, alde horiek ez dira beti estatistikoki adierazgarriak izaten. Gizarterako eta herritartasunerako konpetentziako batez besteko emaitzetan aldeak aztertu ostean, adierazgarritasunaren ikuspegitik honako hau ondorioztatzen da:

- A, B eta D eredu publikoetako emaitzek beren artean ez dute alde estatistikorik, baina gainerako geruzenak baino nabarmen baxuagoak dira. Itundutako B eta D geruzen artean ere ez dago alde adierazgarririk, baina Itunpeko A geruzarenak baino baxuagoak eta geruza publikoenak baino altuagoak dira.
- Itunpeko A ereduaren geruzak gainerako geruzenak baino nabarmen puntuazio altuagoak lortu ditu.

24. grafikoan, geruza bakoitzak lortutako batez besteko puntuazioa –urdin koloreko zutabea- eta indize sozio-ekonomikoaren eta kulturalaren (ISEK) efektua kontrolatuko balitz, geruza horietako bakoitzak lortuko lukeen –laranja koloreko zutabea- batez besteko puntuazioa ageri da; hau da, geruza bereberko ikasle guztiek antzeko ISEK izango balute abiapuntu gisa.⁹

24. Grafikoa. ED10-LH4. Gizarterako eta herritartasunerako konpetentzian batez besteko puntuazioa eta ISEK indizea kontrolatu ondorengo puntuazioa



Geruza guztien artean alde adierazgarriak daude, koadroaren barnean daudenetan izan ezik

Ikus daitekeen moduan, A eredu publikoko geruzek eta itundutako A ereduko geruzek puntuazioan behera egin dute ISEK indizearen efektua kontrolatu denean. B eta D eredu publikoko geruzek gora egin dute eta itunpeko D ereduaren geruzak ez du puntuazioa aldatu.

Geruzen arteko aldean adierazgarritasuna aztertu ostean, ondorio gisa esan daiteke indize sozio-ekonomikoa eta kulturalaren eragina ezeztatuko balitz, hurrengo hau gertatuko litzatekeela:

- Itunpeko B eta D ereduaren artean ez litzateke alderik izango
- Gainerako geruza guztien artean aldean arteko adierazgarritasunari eutsiko litzaioke.

⁹ ISEK indizeak emaitzetan izan duen eragina galdetegian indize honekin lotutako galderari erantzun dien ikasleekin soilik kalkulatu da; ikasle batzuei buruz ez dugu informazio hori eta ikasle horiek ez daude kalkulu honetan sartuta.

**C. EMAITZAK, ZENBAIT
ALDAGAIEN ARABERA**

Errendimendua ikasleen sexuaren arabera:

- Ebaluatutako euskarazko eta Gaztelaniazko hizkuntza-komunikaziorako *konpetentzian* eta *Gizarterako eta herritartasunerako konpetentzian* nesken errendimendua mutilena baino askoz hobea da. Horixe bera gertatzen zen 2009. urtean ere. Gainera, bien puntuazioak hobetu egin dira 2009. urtearekin alderatuta.
- *Matematikarako konpetentzian*, aurreko ebaluazioetan gertatu zen moduan, mutilek neskek baino emaitza hobek lortzen dituzte eta puntuazioen arteko aldea adierazgarria da. Konpetentzia honetan, mutilen batez besteko puntuazioa 2009. urtekoaren berdina da, eta neskenak nabarmen egin du behera.

Errendimendua ikasleen adinaren eta hezkuntza mailaren arabera:

- Adinaren arabera dagokion ikasturtean eskolatutako ikasleek atzerapen akademikoak duten ikasleek baino emaitza nabarmen hobek lortzen dituzte *konpetentzia guztietan*. Egoera hau ohikoa da ikerlan eta ebaluazio guztietan. Dagokien ikasmilian dauden ikasleak Euskadiko batez bestekoaren gainetik kokatzen dira.
- *Hizkuntza-komunikaziorako konpetentzietan*, bai euskaraz, bai gaztelaniaz, 2009an lortutako puntuazioak nabarmen hobetu dira. *Matematikarako konpetentzian* soilik jaitsi dira puntuazio horiek 2009. urteko ebaluazioan lortutakoekin alderatuta.

Errendimendua eta probako hizkuntza:

- Proba etxeko hizkuntzan egiten duten ikasleek eskolako hizkuntza eta etxeko hizkuntza desberdinak dituztenek baino askoz emaitza hobek lortzen dituzte.
- Proba etxeko hizkuntzan egin duten ikasleak Euskadiko batez besteko puntuazio orokorraren gainetik kokatzen dira egin diren bi ebaluazioetan.

Oro har Euskadiko ikasleen emaitzetan azalpen-gaitasun handia duten hiru aldagai garrantzitsu aukeratu dira: ikasleen sexua, dagokion hezkuntza mailan egotea eta etxeko hizkuntza/probaren aplikazio-hizkuntza. Bakoitzarekin azterketa laburra egiten da eta dagozkien emaitzak eskaintzen dira; era berean, bi ebaluazioetan mantentzen diren hiru kompetentzietan 2009ko eta 2010eko aplikazioaren arteko alderaketak ezartzen dira.

Txosteneko atal honetako grafikoetan irakurketa errazteko kompetentzia bakoitzeko emaitzak batera agertzen diren arren, **ez da egokia eta zuzena horietako bakoitzean lortutako errendimendua zuzenean alderatzea**, izan ere, ezarritako ebaketa-puntuak ez dira berdinak.

EMAITZAK, IKASLEEN SEXUAREN ARABERA

Ebaluatutako bi Hizkuntza-komunikaziorako kompetentzietan eta Gizarterako eta herritartasunerako kompetentzian, nesken errendimendua mutilena baino handiagoa da; aldiz, Matematikarako kompetentzian, mutilek lortutako puntuazioa nabarmen altuagoa da.

Hurrengo taula honek Lehen Hezkuntzako 4. mailako neska-mutilek ebaluatutako kompetentzia bakoitzean lortutako puntuazioa erakusten du, baita emaitzen adierazgarritasuna ere.

ED10. LH4. Ikasleen puntuazioak kompetentzia ezberdinetan sexuaren arabera eta aldean adierazgarritasuna % 95ean

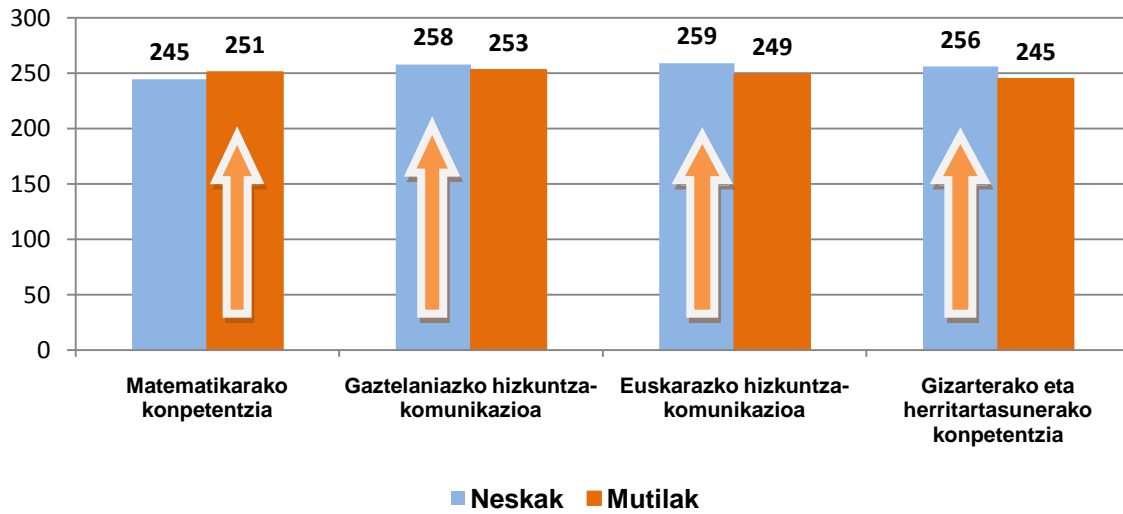
Kompetentziak	Nesak	Mutlak	Aldea	Adierazgarritasuna
Matematikarako kompetentzia	245	251	6	bai
Gaztelaniazko hizkuntza-komunikazioa	258	253	5	bai
Euskarazko hizkuntza-komunikazioa	259	249	10	bai
Gizarterako eta herritartasunerako kompetentzia	256	245	11	bai

BAI: % 95eko alde adierazgarria

Aurreko datuetan ikus daitekeen moduan, alderik handiena Euskarazko hizkuntza-komunikaziorako kompetentziari eta Gizarterako eta herritartasunerako kompetentziari dagozkion puntuazioetan ematen da; horietan, neskek mutilek baino 10 eta 11 (hurrenez hurren) puntu gehiago dituzte. Matematikarako kompetentzian, mutilek 6 puntu gehiago dituzte neskek baino, eta alde hori ere adierazgarria da.

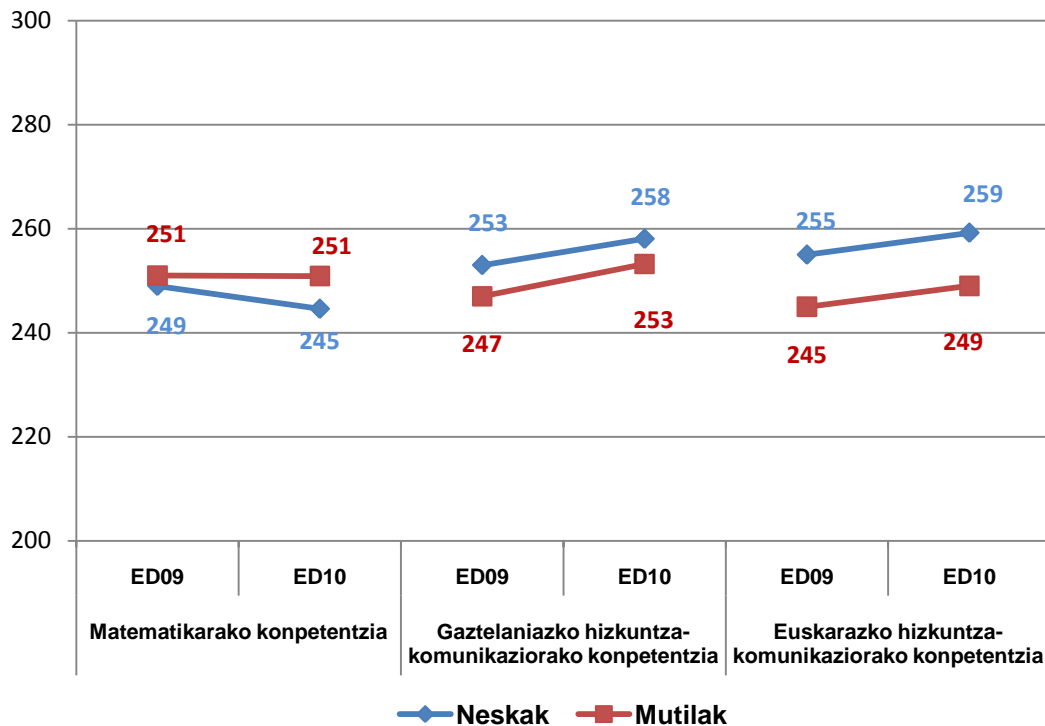
25. *grafikoan* bi taldeek ebaluatutako bi kompetentzietan lortutako batez besteko puntuazioak erakusten dira; gezi baten bidez adierazi da zein taldek dituen puntuazio altuenak.

25. Grafikoa. ED10-LH4. Ebaluatutako kompetentzieta errendimendua ikaslearen sexuaren arabera



Orain arte egindako Ebaluazio diagnostikoaren bi edizioetako hiru kompetentzia egonkorretako emaitzen bilakaerari erantzunez, joera berbera antzematen da; hau da, neskek emaitza hobekak lortzen dituzte *hizkuntza-komunikaziorako kompetentzietan* eta mutilek *Matematikarako kompetentzian*. Hala eta guztiz ere, nabarmendu beharrekoa da bi sexuek emaitzak hobetu dituztela hizkuntza-komunikaziorako kompetentzietan; Matematikarako kompetentziaren kasuan berriz, neskek % 4 egin dute behera 2009ko ebaluazioarekin alderatuta, eta mutilek puntuazio berberari (251 puntu bi ebaluazioetan) eutsi diete.

26. Grafikoa. ED09-ED10. LH4 bilakaera. Emaitzak kompetentziaren eta ikaslearen sexuaren arabera



IKASLEEN ADINAREN EGOKITASUNA IKASMAILAREKIKO

Dagokien ikasmilan dauden ikasleek –2000. urtean jaiotakoak– adinari dagokionez urtebeteko edo bi urteko atzerapena duten ikasleek baino askoz errendimendu hobea dute ebaluatutako konpetentzia guztietan.

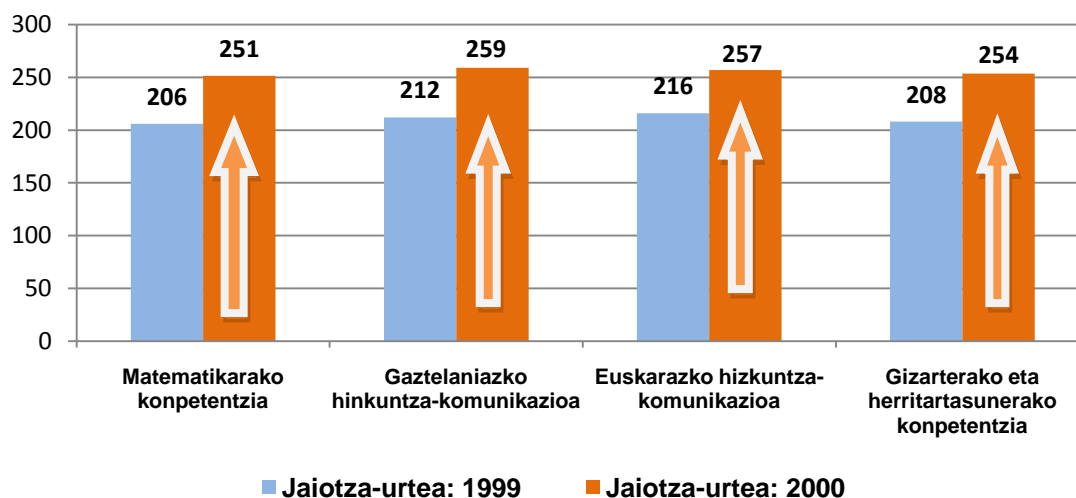
Lehen hezkuntzako 4. mailako ikasle gehienak adinarekin bat datorren mailan daude; ikasleen % 8 soilik jaio da 1999. urtean, eta beraz, adin egokiarekiko -2000. urtean jaiotakoak-urtebeteko atzerapena du¹⁰. Atzerapena ikasmila bat errepikatu izanaren ondorioa izan daiteke edo ikaslea urte bat beranduago eskolatu delako. Ikasle multzo horrek adin egokiko ikasleek baino emaitza nabarmen apalagoak lortu ditu konpetentzia guztietan.

Talde horiek ebaluatutako konpetentzietan lortutako batez besteko puntuazioak hurrengo taulan ageri dira.

	Matematikarako konpetentzia	Gaztelaniazko hizkuntza-komunikaziorako konpetentzia	Euskarazko hizkuntza-komunikaziorako konpetentzia	Gizarterako eta herritartasunerako konpetentzia
Jaiotza-urtea: 1999	206	212	216	208
Jaiotza-urtea: 2000	251	259	257	254

Konpetentzia guztietan, bi taldeen arteko aldea 40 puntu baino handiagoa da. Hala ere, alderik handienak *Gaztelaniazko hizkuntza-komunikaziorako konpetentzian* (47 puntu), *Gizarterako eta herritartasunerako konpetentzian* (46 puntu) eta *Matematikarako konpetentzian* (45 puntu) izan dira. Jaiotza-urtearen arabera ikasleen errendimendua erakusten du grafikoak.

27. Grafikoa. ED10.LH4. Ebaluatutako konpetentzietako errendimendua ikasmilarekiko egokitasunaren arabera



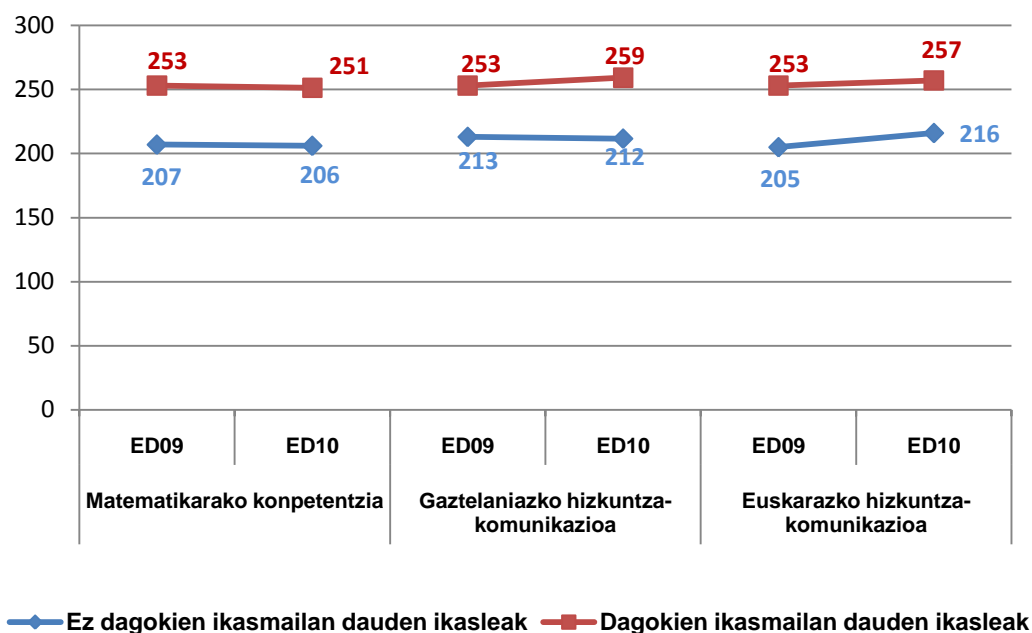
¹⁰ Beste urte batzuetan jaio direla dioten 11 ikasle atzean utzi dira (% 0,06).

Emaitzen aldeak adierazgarriak dira konpetentzia guztietan; hau da, 2000. urtean jaiotako eta dagokion mailan dauden ikasleek 1999. urtean jaiotakoek baino emaitza askoz hobeak lortu dituzte.

Ondorio hori beste ebaluazio batzuekin bat dator: PISA 2003, PISA 2006, TIMSS 2007, eta Lehen Hezkuntzako eta Bigarren Hezkuntzako 2009. urteko Ebaluazio diagnostiko honekin. Joan den urteko txostenean aipatu genuen moduan, *Ikaslearen irakaskuntza-ikasketa prozesuan ikasmaila errepikatzeak duen eragina* ikerlanaren sorburua izan zen¹¹.

Ebaluazio diagnostikoaren bi edizioetan, hiru konpetentzia egonkorretako emaitzen bilakaerari erantzunez, joera berbera izan dela ikusten da; hau da, adinez egokia den mailan dauden ikasleek emaitza nabarmen hobeak lortu dituzte konpetentzia guztietan. Hala eta guztiz ere, nabarmendu beharrekoa da 2009. urtearekin alderatuta, bi taldeek % 1 edo % 2 egin dutela behera *Matematikarako konpetentzian*. Atzerapen akademikoko maila bat duten ikasleek puntu bat gutxiago lortu dute *Gaztelaniazko hizkuntza-komunikaziorako konpetentzian*, baina nabarmen hobera egin dute *Euskarazko hizkuntza-komunikaziorako konpetentzian* (11 puntu).

28. Grafikoa. ED09-ED10 LH4 bilakaera. Emaitzak konpetentziaren eta ikasleen egoeraren arabera (egokitasuna)



¹¹ www.isei-ivei.net Argitalpenak atala: PISA 2003. PISA 2006. Lehen Hezkuntzaren Ebaluazioa 2004. TIMSS 2007. Ikaslearen irakaskuntza-ikasketa prozesuan ikasmaila errepikatzeak duen eragina

ETXEKO HIZKUNTZA/PROBAKO HIZKUNTZA

Etxeko hizkuntza eta probako hizkuntza bat ez datozenean, ikasleek, etxeko hizkuntzan erantzuten dituztenek baino emaitza askoz baxuagoak lortzen dituzte hizkuntza-komunikaziokoak ez diren kompetentzietan.

Orain arte egin diren hainbat ebaluaziok eta ikerlanek adierazi duten bezala, bigarren hizkuntzaren ikaste-prozesuan dauden ikasleek ez dute jaiotzetiko hitzunen maila bera hizkuntza horretan, eta horrek eragin handia du bigarren hizkuntzan egiten dituzten probetako emaitzetan.

2010eko ebaluazio diagnostikoan hizkuntzaren aldetiko alderdiak aztertzean bi elementu hartu ziren kontutan:

- Alde batetik, probako hizkuntza: hizkuntza-komunikaziotik aparteko kompetentzietan ikasleek proban zein hizkuntza erabiliko zuten aukeratu ahal izan zuten ikastetxeek. Aukera hartatik ondorio hauek atera daitezke:
 - A ereduko ikasle gehienek hizkuntza-komunikaziotik aparteko kompetentzietako probak gaztelaniaz egin zituzten.
 - D ereduko ikasle gehienek euskaraz egin zituzten.
 - Hala eta guztiz ere, B ereduko ikasleen kasuan ezberdintasun handia dago hizkuntza-komunikaziotik aparteko bi kompetentzietan: *Gizarterako eta herritartasunerako kompetentziako* proba B eredu publikoko ikasleen % 57k eta itundutako B ereduko ikasleen % 51,5ek euskaraz egin zuten. *Matematikarako kompetentziako* proba, berriz, B eredu publikoko ikasleen % 18,5ek eta itundutako B ereduko ikasleen % 9k bakarrik egin zuen euskaraz.
 - *Hizkuntza-komunikaziorako kompetentziako* probak bakoitzari zegokion hizkuntzan egin ziren, gaztelaniaz edo euskaraz.
- Beste aldetik, ikasle bakoitzaren etxeko hizkuntza nagusia: beste ebaluazio batzuetako ondorioetatik (PISA, TIMSS, Euskara B2, ED09...) badakigu etxeko hizkuntzak zer nolako eragina izaten duen emaitzetan, etxeko hizkuntza eta probako hizkuntza bat ez datozenean.

Emaitzak ondo azaldu ahal izateko, bi aldagaiak –probako hizkuntza eta etxeko hizkuntza– erlazionatu behar dira proba euskaraz edo gaztelaniaz egin zuten ikasleen hizkuntza-ereduetako bakoitzean, hau da, B eta D ereduetan.

Ondorengo tauletan *Gizarterako eta herritartasunerako kompetentziako* eta *Matematikarako kompetentziako* emaitza orokorrak aurkezten dira B eta D ereduetako ikasleen etxeko hizkuntzaren arabera eta probako hizkuntzaren arabera¹².

¹² Gainerako egoera posibleetan ez dago ikasle kopuru nahikorik emaitzen fidagarritasuna bermatu ahal izateko. Adibidez, familia euskalduneko 117 ikaslek bakarrik egin zuten *Matematikarako kompetentziako* proba euskaraz B ereduan; edo etxean gaztelaniaz hitz egiten duten 119 ikaslek bakarrik egin zuten kompetentzia horretako proba gaztelaniaz D ereduan.

B EREDUA		Matematikarako kompetentzia		Gizarterako eta herritartasunerako kompetentzia	
Probako hizkuntza	Familiako hizkuntza	Kopurua	Batez bestekoa	Kopurua	Batez bestekoa
Gaztelania	Gaztelania	4.466	252	2.437	269
Euskara	Gaztelania	425	229	2.507	233

D EREDUA		Matematikarako kompetentzia		Gizarterako eta herritartasunerako kompetentzia	
Probako hizkuntza	Familiako hizkuntza	Kopurua	Batez bestekoa	Kopurua	Batez bestekoa
Euskara	Euskara	4.294	258	4.330	257
Euskara	Gaztelania	6.445	241	6.544	243

Aurreko emaitza guztietatik ondorio hau atera daiteke bi hizkuntza-ereduetarako: ikasleak proba egiteko erabiltzen duen hizkuntzak argi eragiten die emaitzei. Probako hizkuntza eta etxeko hizkuntza ezberdinak direnean, emaitzak beti baxuagoak dira. Gainera, bi hizkuntza-ereduetan, etxeko hizkuntzan proba egin duen ikaslea soilik kokatzen da Euskadiko batez besteko orokorraren puntuazioan.

**C. INDIZE SOZIO-
EKONOMIKOAREN ETA
LORTUTAKO EMAITZEN
ARTEKO LOTURA**

Arestian aipatuenez, oso lotuak daude ikasle edo ikastetxe batek ebaluazio honetan lortutako emaitza eta bere maila sozio-ekonomikoa eta kulturala. Hala eta guztiz ere, Txosten honen lehenengo atalean ikusi ahal izanenez, ezaugarri horrek ez ditu ezeztatzen geruzen arteko ezberdintasun guztiak, bere azaltzeko gaitasuna, handia bada ere, mugatua delako.

Badira emaitzetan eragin zuzena duten beste zenbait faktore eta aldagai; besteak beste, ikastetxearen irakas-jardueraren “balio erantsia” izenekoak. Balio horrek erakusten du ikastetxe edo ikastalde jakin batek lortutako benetako emaitzen eta bere ezaugarri sozialak, ekonomikoak eta kulturalak kontuan izanik espero zitezkeen emaitzen arteko aldea. Ikastetxe batek bere ikasleen maila ekonomikoa eta kulturala kontuan izanik espero zitezkeenak baino emaitza hobekak lortu ote ditzakeen argitu nahi da.

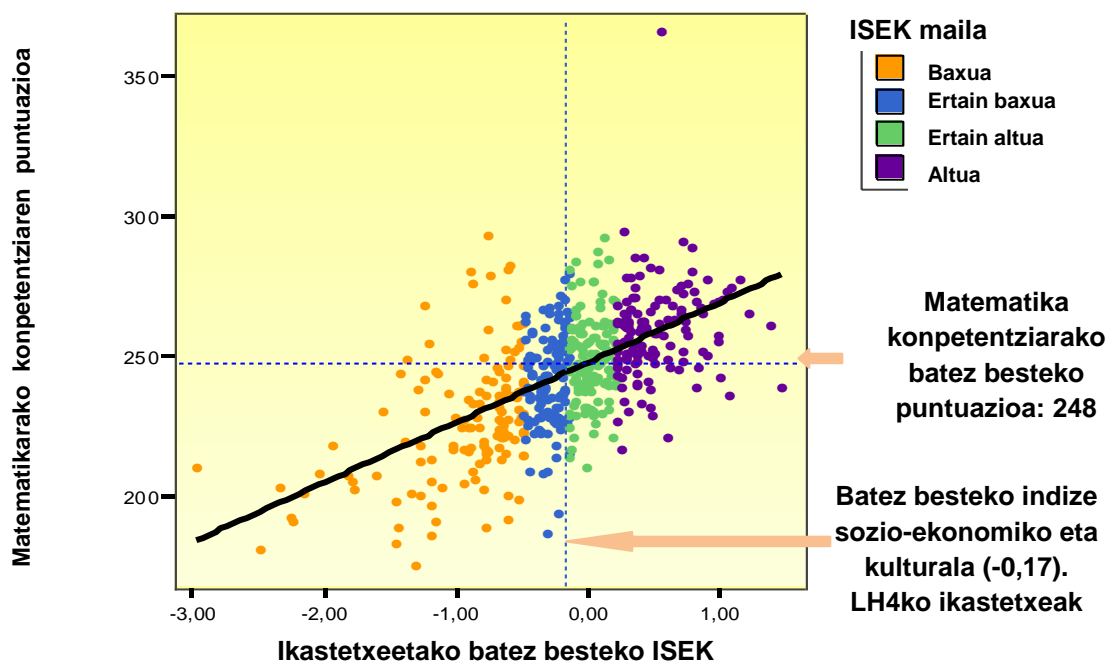
Balio horrek ikastetxeen zenbait gaitasun adierazten ditu, besteak beste, ikasleei beren ingurua kontuan izanik espero baino garapen-aukera handiagoak eskaintzeko gaitasuna, edo ikastetxea ikasle guztiak garapen-aukera berdinak edukitzeari begira antolatzeko gaitasuna.

Ondoren, barreiadura-grafiko bat ageri da. Grafikoak, alde batetik, ikastetxeetako maila sozio-ekonomikoa eta kulturala, ardatz horizontalean adierazirik, eta bestetik *Matematikarako konpetentziako puntuazioa*¹³, ardatz bertikalean adierazirik, erlazionatzen ditu. Grafikoan bi aldagai horien gurutzatzea erakusten da, bi lerro etenekin batera: batak *Matematikarako konpetentziako* batez besteko puntuazioa adierazten du, eta besteak etapa horretan ebaluatutako populazio osoaren batez besteko indize sozio-ekonomikoa eta kulturala adierazten du. Grafikoan ageri den lerro diagonalak bi aldagaien arteko erlazioa adierazten du. Ikastetxe edo ikastalde bat bere ezaugarri sozio-ekonomiko eta kulturalaren arabera dagokion puntuaren gainetik edo azpitik dagoen adieraziko luke.

Hurrengo grafikoan, 2010eko proban parte hartu duten Lehen Hezkuntzako 4. mailako 522 ikastetxeak ageri dira. Puntu bakoitzak ikastetxeko geruza bat adierazten du –sarea eta hizkuntza-eredua–. Puntuen kolorea ikastetxeko batez besteko ISEKi dagokiona da –baxua, ertain baxua, ertain altua edo altua–. Bestela esanda, ikastetxe batean ebaluatutako ikastalde guztiak hizkuntza-eredu berekoak balira, ikastetxea puntu bakar batez adierazita egongo litzateke eta puntua ikastetxeko ISEK mailaren kolorekoa litzateke. Hala ere, ikastetxe batean ebaluatu diren ikastaldeak hizkuntza-eredu ezberdinetakoak badira, kasu horietan geruza bakoitza puntu batez adierazita egongo litzateke grafikoan eta guztiak kolore berbera izango lukete, ikastetxeko ISEK mailaren kolorekoa, betiere.

¹³ *Matematikarako konpetentzia* erabiltzen da; izan ere, egindako analisisen arabera, konpetentzia horretako emaitzek gainerako konpetentzietako emaitzekiko korrelazio mailarik altuena erakusten dute. Gainera, hizkuntza-konpetentzia ez denez, hizkuntza-eredua, etxeko hizkuntza edo antzeko alderdiek hein txikiagoan eragiten diote.

29. grafikoa. ED10-LH4. ISEK indize sozio-ekonomikoaren eta Matematikarako kompetentziako emaitzen arteko erlazioa



Grafikoa aztertu ondoren, hiru ondorio nagusi atera daitezke:

1. **Ikastetxeko ISEK mailaren eta emaitzen arteko erlazioa baieztatzen da.** Grafikoa argi erakusten du joera hori diagonalaren edo erregresio-zuzenaren makurduraren bidez: makurdura zenbat eta handiagoa izan, ISEK mailaren eta emaitzen arteko erlazioa estuagoa da. Horrekin batera ikus daiteke emaitzen barreadura handiagoa dela ISEK maila baxuko ikastetxeetan gainerako mailetako ikastetxeetan baino. Maila horietan kontzentrazioa handiagoa izaten da.
2. **Ikastetxe gehienak ISEK mailaren arabera espero zitezkeen emaitzetatik hurbil daude.** Diagonaletik gora dauden ikastetxeek espero baino emaitza hobeak lortu dituzte. Alderantziz gertatzen da diagonaletik behera dauden ikastetxeekin. Ebaluatutako ikastetxeen % 86k lortutako batez besteko puntuazioaren eta ikasleen maila sozio-ekonomiko eta kulturalaren arabera espero zitezkeen emaitzaren arteko aldea 25 puntukoa baino txikiagoa da, eta % 64k lortutakoa, 15 puntukoa baino txikiagoa.

Ikastetxeek ikasleen maila sozio-ekonomiko eta kulturalaren ezaugarriak gainditzea lor dezakete. Grafikoa argi ikusten du ISEK maila bereko ikastetxe batzuek oso emaitza ezberdinak lortu dituztela, eta puntuazio aldea 80 puntutara hel daitekeela. Horrek adierazten du ikastetxearen irakaslaria eta antolamendua giltzarria dela ikasleen ISEK mailak ikastetxearekiko izan ditzakeen mugak gainditzeko ala ez gainditzeko. Gainera, hori ISEK maila guztietan gertatzen da: ikastetxea edonolako izanik ere, bere esku-hartzeak onerako ala okerrerako eragina izan dezake